



# போக்குவரத்துத் துறை

கொள்கை விளக்கக் குறிப்பு

2017–2018

மானியக் கோரிக்கை எண். 48

எம்.ஆர். விஜயபாஸ்கர்  
போக்குவரத்துத் துறை அமைச்சர்

©  
தமிழ்நாடு அரசு  
2017



**போக்குவரத்துத் துறை**

**கொள்கை விளக்கக் குறிப்பு**

**2017-2018**

**மானியக் கோரிக்கை எண். 48**

**எம்.ஆர். விஜயபாஸ்கர்**

**போக்குவரத்துத்துறை அமைச்சர்**

©

தமிழ்நாடு அரசு

2017



## பொருளடக்கம்

| வ.<br>எண் | பொருள்  | பக்கம்<br>எண் |
|-----------|---|---------------|
| 1         | முன்னுரை  | 1             |
| 2         | போக்குவரத்துத் துறையின் நிர்வாக அமைப்பு                       | 3             |
| 3         | அரசுப் போக்குவரத்துக் கழகங்கள் பற்றிய ஒரு கண்ணோட்டம்          | 5             |
| 4         | சாலைப் பாதுகாப்பு நடவடிக்கைகள்                                | 16            |
| 5         | பொதுமக்களின் சேவைகளை மேம்படுத்த எடுக்கப்பட்டுள்ள நடவடிக்கைகள் | 21            |
| 6         | பயணக் கட்டணச் சலுகை   | 27            |
| 7         | வருவாய் மேம்பாட்டு நடவடிக்கைகள்                               | 34            |
| 8         | பணியாளர்களின் நலத்திட்டங்கள்                                  | 36            |
| 9         | ஓட்டுநர்களின் செயல்திறனை மேம்படுத்துதல்                       | 41            |
| 10        | அரசுப் போக்குவரத்துக் கழகங்கள்                                | 43            |
| 11        | தமிழ்நாடு போக்குவரத்து வளர்ச்சி நிதி நிறுவனம், சென்னை         | 72            |

|    |  |     |
|----|--|-----|
| 12 | பல்லவன் போக்குவரத்து அறிவுரைப் பணிக்குழு, சென்னை   | 77  |
| 13 | சாலைப் போக்குவரத்து நிறுவனம், சென்னை   | 82  |
| 14 | சாலைப் போக்குவரத்து நிறுவனத்தின் ஆராய்ச்சி   | 88  |
| 15 | சாலைப் போக்குவரத்து நிறுவனத்தின் மேலாளர் மற்றும் நிர்வாக அலுவலர்களுக்கான பயிற்சி திட்டம் | 90  |
| 16 | சாலைப் போக்குவரத்து நிறுவனத்தின் கல்வி நிறுவனங்கள்                                       | 97  |
| 17 | மோட்டார் வாகனப் பராமரிப்புத் துறை, சென்னை  | 105 |
| 18 | சென்னை ஒருங்கிணைந்த பெருநகர் போக்குவரத்து ஆணையம் (CUMTA)                                 | 108 |
| 19 | துறைகளுக்கு இடையேயான ஒருங்கிணைப்பு   | 111 |
| 20 | முடிவுரை   | 116 |

**போக்குவரத்துத் துறை**  
**கொள்கை விளக்கக் குறிப்பு**  
**2017 – 2018**

**I. முன்னுரை:**

தமிழ்நாட்டில் அரசுப் பேருந்து போக்குவரத்தில் பொதுமக்களுக்கு அளிக்கப்படும் சேவையின் தரமும், பேருந்து இயக்கத்தில் முன்னேற்றமும் தொடர்ந்து அபரிமிதமான வளர்ச்சியடைந்துள்ளது. அதிகரித்துவரும் மக்கள் தொகை எண்ணிக்கைக்கும், வளரும் பொருளாதாரத்திற்கும் ஏற்ப போக்குவரத்து முறையில், குறிப்பாக பேருந்து போக்குவரத்து முறையில் வளர்ச்சி காண்பது மிகவும் அத்தியாவசியமாகும். தமிழ்நாடு அரசுப் போக்குவரத்துக் கழகங்கள் இச்சூழ்நிலையை தங்களுக்கு சாதகமாக்கி கொள்ளும் நிலையில் நல்ல வளர்ச்சி பெற்றுள்ளன. அடிப்படைப் போக்குவரத்து வசதி அளிப்பதும், அதே நேரத்தில் பாதுகாப்பான மற்றும் கட்டுக்கோப்பான பேருந்து இயக்கத்தை தருவதும் போக்குவரத்து கழகங்களின் நோக்கமாக இருக்க வேண்டும். இவ்வாறான நோக்கம் மட்டுமே, சொந்தமாக வாகனங்கள் வைத்திருப்பவர்கள், அதன் உபயோகத்தைக்

குறைத்துக் கொண்டு பொதுப் பேருந்துகளைப் பயன்படுத்த தூண்டுகோலாக அமையும். இவ்வாறு பொதுப் போக்குவரத்து அமையுமேயானால், அது பயணிகளை ஈர்க்கும் வகையில் அமையும்.

நமது நகர மற்றும் கிராமப்புற மக்களின் வாழ்க்கைத்தரம் அவர்களுக்கு கிடைக்கும் தரமான போக்குவரத்து வசதியைப் பொறுத்தே அமையும். இதில் குறிப்பாக, உள்ளூர் பேருந்து போக்குவரத்து முக்கிய பங்கு வகிக்கிறது. உயர்ந்த தரம், நியாயமான கட்டணம் மற்றும் பாதுகாப்பான பேருந்து சேவையே பொது மக்களின் இன்றியமையாத தேவையாக உள்ளது. போக்குவரத்து அமைப்பு என்பது ஒரு மனிதனின் வாழ்க்கையின் அனைத்து நிலைகளிலும் தொடர்புடையதாக உள்ளது. போக்குவரத்துக் கழகங்களின் சிறப்பான பேருந்து போக்குவரத்துச் சேவையை பொதுமக்கள் திருப்தி அடையும் வண்ணம் வழங்குகின்றன. மேலும், போக்குவரத்து நெரிசலைக் கட்டுப்படுத்தவும் அதனால் ஏற்படும் காற்று மாசுபடுவதை குறைக்கவும் பெரும்பான்மை மக்கள் மத்தியில் மென்மேலும் இப்போக்குவரத்து அமைப்பை பிரபலப்படுத்தும் வகையில்

சிறப்பான சேவையை வழங்க அனைத்து முயற்சிகளும் மேற்கொள்ளப்பட்டு வருகிறது.

## II. போக்குவரத்துத் துறையின் நிர்வாக அமைப்பு:

அரசு கூடுதல் தலைமைச் செயலாளரின் தலைமையின் கீழ், 1 இணைச் செயலாளர், 1 துணைச் செயலாளர், 4 சார்புச் செயலாளர்கள் மற்றும் 59 நிர்வாகப் பணியாளர்களுடன், போக்குவரத்துக் கழகத் தலைவர் அலுவலகத்திலுள்ள 3 அலுவலர்கள் மற்றும் 8 பணியாளர்களைக் கொண்டு போக்குவரத்துத்துறை செயல்பட்டு வருகிறது. அனைத்து அரசுப் போக்குவரத்துக் கழகங்களின் அலுவல் வழித் தலைவராகவும், தமிழ்நாடு போக்குவரத்து வளர்ச்சி நிதி நிறுவனத்தின் தலைவர் மற்றும் நிர்வாக இயக்குநராகவும், போக்குவரத்துத் துறையின் அரசு கூடுதல் தலைமைச் செயலாளர் செயல்படுகிறார். போக்குவரத்துத் துறையின் நிர்வாகக் கட்டுப்பாட்டின்கீழ் பின்வரும் அமைப்புகளும் செயல்படுகின்றன.

- 1) எட்டு அரசுப் போக்குவரத்துக் கழகங்கள்.
- 2) தமிழ்நாடு போக்குவரத்து வளர்ச்சி நிதி நிறுவனம்.
- 3) சாலைப் போக்குவரத்து நிறுவனம்.



- 4) பல்லவன் போக்குவரத்து அறிவுரைப் பணிக்குழு.
- 5) தமிழ்நாடு மோட்டார் வாகனப் பராமரிப்புத்துறை.

தமிழகத்தில், கீழே குறிப்பிடப்பட்டுள்ள எட்டு அரசுப் போக்குவரத்துக் கழகங்கள் உள் மற்றும் வெளி மாநிலங்களுக்கான போக்குவரத்துச் சேவைகளை வழங்கி வருகின்றன:-

- 1) மாநகர் போக்குவரத்துக் கழகம் (சென்னை) லிமிடெட், சென்னை.
- 2) அரசு விரைவுப் போக்குவரத்துக் கழகம் தமிழ்நாடு லிமிடெட், சென்னை.
- 3) தமிழ்நாடு அரசுப் போக்குவரத்துக் கழகம் (விழுப்புரம்) லிமிடெட், விழுப்புரம்.
- 4) தமிழ்நாடு அரசுப் போக்குவரத்துக் கழகம் (சேலம்) லிமிடெட், சேலம்.
- 5) தமிழ்நாடு அரசுப் போக்குவரத்துக் கழகம் (கோயம்புத்தூர்) லிமிடெட், கோயம்புத்தூர்.
- 6) தமிழ்நாடு அரசுப் போக்குவரத்துக் கழகம் (கும்பகோணம்) லிமிடெட், கும்பகோணம்.
- 7) தமிழ்நாடு அரசுப் போக்குவரத்துக் கழகம் (மதுரை) லிமிடெட், மதுரை.
- 8) தமிழ்நாடு அரசுப் போக்குவரத்துக் கழகம் (திருநெல்வேலி) லிமிடெட், திருநெல்வேலி.

## அத்தியாயம்-1

### அரசுப் போக்குவரத்துக் கழகங்கள் பற்றிய ஒரு கண்ணோட்டம்

தமிழக அரசுப் போக்குவரத்துக் கழகங்கள் மூலம் 31.03.2017 அன்றுள்ளவாறு, 1,757 உபரிப் பேருந்துகள் உட்பட, 22,533 பேருந்துகள் இயக்கப்படுகின்றன.

31, மார்ச், 2017 வரையில், வரையறுக்கப்பட்ட இயக்கப் பேருந்துகளின் எண்ணிக்கை 20,776 ஆகும். அரசுப் போக்குவரத்துக் கழகங்கள், தங்களுடைய இயக்க எல்லையினை கர்நாடகா, ஆந்திரா, கேரளா ஆகிய மாநிலங்களுக்கும், மத்திய ஆட்சிப் பகுதியான புதுச்சேரிக்கும் விரிவுபடுத்தியுள்ளன. அனைத்து அரசுப் போக்குவரத்துக் கழகங்களும், நாளொன்றுக்குச் சராசரியாக 92.55 இலட்சம் கிலோ மீட்டர் தூரத்திற்குப் பேருந்துகளை இயக்குகின்றன. 31.03.2017 அன்றுள்ளவாறு, அனைத்துப் போக்குவரத்துக் கழகங்களிலும் பணியாற்றும் பதிலிப் பணியாளர்களையும் சேர்த்து மொத்தப் பணியாளர்களின் எண்ணிக்கை 1,43,195 ஆகும்.

அரசுப் போக்குவரத்துக் கழகங்களின் செயல்பாட்டுத் திறனை மேம்படுத்த, அரசு பல்வேறு நடவடிக்கைகளை எடுத்து

வருகிறது. இதனால், செயல்பாட்டுத் திறன் குறியீடுகள் சாதகமான சூழலை ஏற்படுத்தியுள்ளன. மார்ச், 2011-ல், ஒரு லிட்டருக்கு 5.25 கிலோ மீட்டராக இருந்த எரிபொருள் இயக்கத்திறன், மார்ச், 2017-ல், ஒரு லிட்டருக்கு 5.33 கிலோ மீட்டராக உயர்ந்துள்ளது. கழிவு செய்யப்பட்ட உருளிப்பட்டை ஒன்றுக்கு ஓடிய தூரம் மார்ச், 2011-இல் இருந்த அளவுகோல் 1.65 லட்சம் கிலோ மீட்டரில் இருந்து மார்ச், 2017-இல் 2.08 லட்சம் கிலோ மீட்டராக உயர்ந்துள்ளது.

### 1.1 அரசுப் போக்குவரத்துக் கழகங்களின் அலகுகள்:

அரசுப் போக்குவரத்துக் கழகங்கள் பின்வரும் அலகுகளைக் கொண்டுள்ளன.

| பணிமனைகள்<br>(கிராமம் மற்றும்<br>நகர்ப்புறம்) | இயந்திர<br>மறுசீரமைப்பு<br>பிரிவு மற்றும்<br>தொழிற்<br>கூடங்கள் | பேருந்து<br>கூண்டு<br>கட்டும்<br>பிரிவுகள் | உருளிப்பட்டை<br>(Tyre) புதுப்பிக்கும்<br>தொழிற்கூடங்கள் | பேருந்து<br>தரச்சான்று<br>அளிக்கும்<br>பிரிவுகள் |
|---|---|--|---|--|
| 321   | 21  | 23   | 18  | 49   |

### 1.2 பேருந்துக் கட்டணம்:

தமிழ்நாட்டில், பேருந்துக் கட்டணங்கள் 18.11.2011 முதல் திருத்தியமைக்கப்பட்டன. 2011-க்குப்பின் நமது அண்டை மாநிலங்களான ஆந்திரபிரதேசம் மற்றும் கேரளா மூன்று முறையும், கர்நாடகா நான்கு முறையும் பேருந்து

கட்டணங்களை திருத்தியமைத்துள்ளது. இந்த மாநிலங்கள் தொடர்ந்து பேருந்துக் கட்டணங்களை உயர்த்தினாலும், கடந்த ஐந்து ஆண்டுகளாக இவ்வரசு, பேருந்துக் கட்டணத்தை உயர்த்தவில்லை. பிற மாநிலங்களில் தற்போது நடைமுறையிலுள்ள பேருந்துக் கட்டண ஒப்பு நோக்கு அட்டவணை பின்வருமாறு :

### 2011-இல் உள்ள பேருந்து கட்டணம்

(ஒரு கி.மீ. கட்டணம் பைசாவில்)

| மாநிலம்         | கட்டண விகிதம் அமலுக்கு வந்த தேதி | புறநகர் (சாதா-ரணம்) | விரைவு / சொகுசு | அதி சொகுசு | அதி நவீன சொகுசு | குளிர் சாதணம் |
|-----------------|----------------------------------|---------------------|-----------------|------------|-----------------|---------------|
| தமிழ்நாடு       | 18.11.2011                       | 42                  | 56              | 60         | 70              | 90            |
| ஆந்திர பிரதேசம் | 16.07.2011                       | 50                  | 62              | 82         | 82              | 140           |
| கேரளா           | 08.03.2010                       | 55                  | 57              | 65         | 90              | 90            |
| கர்நாடகம்       | 26.06.2011                       | 46.44               | 68.71           | 83         | 105.16          | 137.72        |

### 2017-இல் உள்ள பேருந்து கட்டணம்

(ஒரு கி.மீ. கட்டணம் பைசாவில்)

| மாநிலம்         | கட்டண விகிதம் அமலுக்கு வந்த தேதி | புறநகர் (சாதா-ரணம்) | விரைவு / சொகுசு | அதி சொகுசு | அதி நவீன சொகுசு | குளிர் சாதணம் | வால்வோ |
|-----------------|----------------------------------|---------------------|-----------------|------------|-----------------|---------------|--------|
| தமிழ்நாடு       | 18.11.2011                       | 42                  | 56              | 60         | 70              | 90            | 110    |
| ஆந்திர-பிரதேசம் | 24.10.2015                       | 62                  | 87              | 116        | 116             | 171           | 265    |
| கேரளா           | 20.05.2014                       | 64                  | 68              | 77         | 110             | 110           | 130    |
| கர்நாடகம்       | 10.01.2015                       | 59                  | 90              | 112        | 131             | 177           | 190    |

(பிற்சேர்க்கை 1-இல் காண்க)

### 1.3 அரசுப் போக்குவரத்துக் கழகங்களால் இயக்கப்படும் பேருந்து சேவைகள்:

31.03.2017 அன்றுள்ளவாறு, அரசுப் போக்குவரத்துக் கழகங்களால், பயணிகளின் நலனுக்காக இயக்கப்படும் பேருந்துகளின் எண்ணிக்கையின் விவரங்கள் பின்வருமாறு:

|   |               |
|---|---------------|
| சென்னை மாநகர் – நகரப் பேருந்துகள்                 | 3,688         |
| நகரப் பேருந்துகள் (மாவட்டங்களில்)                 | 6,916         |
| புறநகரப் பேருந்துகள்                              | 8,561         |
| மலைப்பகுதி பேருந்துகள்                            | 528           |
| <b>விரைவுப் பேருந்துகள்</b>                       |               |
| மாநிலத்திற்குள்                                   | 648           |
| வெளிமாநிலங்களுக்கு                                | 435           |
| மொத்த இயக்கப் பேருந்துகளின் எண்ணிக்கை             | 20,776        |
| மொத்த இயக்கப் பேருந்துகளுக்கான உபரிப் பேருந்துகள் | 1,757         |
| <b>மொத்தப் பேருந்துகள்</b>                        | <b>22,533</b> |

(பிற்சேர்க்கை 2-இல் காண்க)

#### 1.4 செயல்பாட்டுத் திறன் குறியீடுகள் :

வழித்தடங்கள் பகுப்பாய்வின் மூலம் வருவாயை மேம்படுத்தவும், செலவுகளை குறைக்கவும் முயற்சிகள் எடுக்கப்பட்டு வருகின்றன. அதற்கேற்றாற்போல் இயக்கப்பட வேண்டிய பேருந்துகள் மற்றும் இயக்கப்படும் கிலோ மீட்டர் நிர்ணயிக்கப்பட்டு டீசல் மற்றும் உருளிப்பட்டைக்கான (Tyre) மாறுபடும் செலவினம் ஓரளவு குறைக்கப்பட்டுள்ளது.

2011-12 முதல் 2016-17 வரையிலான ஆண்டுகளில் போக்குவரத்துக் கழகப் பேருந்துகளின் இயக்கச் செயல்பாட்டுத் திறன் குறியீடுகளின் விவரங்கள் பின்வருமாறு:

| பொருள்   | 2011-12 | 2012-13 | 2013-14 | 2014-15 | 2015-16 | 2016-17 |
|--|---------|---------|---------|---------|---------|---------|
| பேருந்துகளின் எண்ணிக்கை  | 21,207  | 22,053  | 22,501  | 22,474  | 23,078  | 22,533  |
| இயக்கப்படும் பேருந்துகள்   | 19,507  | 20,500  | 20,684  | 20,684  | 20,839  | 20,776  |
| ஒரு நாளைக்கு இயக்கப்படும் மொத்த தூரம்/ இலட்சம் கிமீ              | 88.44   | 89.78   | 91.20   | 90.21   | 94.02   | 92.55   |
| பழுதுபடுத்தல் / 10,000 கிலோ மீட்டருக்கு                          | 0.01    | 0.01    | 0.01    | 0.004   | 0.004   | 0.004   |
| விபத்துகள்/1,00,000 கிலோ மீட்டருக்கு                             | 0.22    | 0.20    | 0.20    | 0.18    | 0.18    | 0.16    |
| உயிரிழப்பு விபத்துகள்  | 1237    | 1233    | 1187    | 1165    | 1258    | 1209    |
| இறந்தவர்களின் எண்ணிக்கை  | 1397    | 1382    | 1318    | 1331    | 1460    | 1373    |
| ளிபொருள் செயல் திறன் / கிமீ/விட்டருக்கு சராசரியாக                | 5.25    | 5.27    | 5.26    | 5.30    | 5.29    | 5.33    |
| கழிவு செய்யப்பட்ட உருளிப்பட்டை ஓடிய தூரம் / இலட்சம் கிலோ மீட்டர் | 1.65    | 1.80    | 1.82    | 1.92    | 2.01    | 2.08    |
| ஒரு பேருந்துக்குப் பணியாளர்கள் விகிதம்.                          | 6.40    | 6.31    | 6.43    | 6.48    | 6.52    | 6.51    |

(பிறசேர்க்கை 3-இல் காண்க)

### 1.5 இயக்கச் செலவு :

ஒவ்வொரு வருடமும் டீசல் விலை உயர்வு மற்றும் நிர்வாகச் செலவு அதிகரிப்பினால் அரசுப் போக்குவரத்துக் கழகங்களின் இயக்கச் செலவுகள் அதிகரித்துள்ளது. 2016-2017-ஆம் ஆண்டிற்கான பல்வேறு செலவினங்களின் விவரம் சதவீதத்தில் கீழ்வருமாறு:-

| வ. எண்  | இயக்கச் செலவு வகைகள்   | சதவீதத்தில் |
|---------|--|-------------|
| 1       | சம்பளம்  | 51.4%       |
| 2       | டீசல்  | 28.7%       |
| 3       | பழுது பார்த்தல் மற்றும் பராமரிப்பு   | 3.3%        |
| 4       | தேய்மானம்  | 2.2%        |
| 5       | மோட்டார் வாகன விபத்து இழப்பீடு, சுங்கச்சாவடிக் கட்டணம் மற்றும் பிற இனங்கள் | 6.1%        |
| 6       | வட்டி  | 6.6%        |
| 7       | வரிகள்   | 1.7%        |
| மொத்தம் |  | 100%        |

### 1.6 அரசுப் போக்குவரத்துக் கழகங்களின் வருவாய்:

மத்திய அரசு தொடர்ந்து டீசல் விலையை உயர்த்தி வருவதாலும், உதிரி பாகங்களின் விலை உயர்வாலும், ஊதிய ஒப்பந்தத்தாலும் மற்றும் தொழிலாளர்களுக்கான அகவிலைப்படி உயர்வு வழங்குவதாலும் போக்குவரத்துக்

கழகங்களுக்கு ஒவ்வொரு ஆண்டும் கூடுதல் செலவினங்கள் ஏற்படுகின்றது. அரசுப் பேருந்துகளின் கட்டண வசூல், விளம்பரங்கள், குடிநீர் விற்பனை, விரைவுத் தூதஞ்சல் சேவை, வாடகைக் கட்டணங்கள் மற்றும் வணிக வளாகங்கள் போன்ற இனங்கள் வாயிலாக கடந்த ஐந்து ஆண்டுகளில் ஈட்டிய வருவாய் விவரங்கள் பின்வருமாறு :

(ரூபாய் கோடியில் / நாள் ஒன்றுக்கு)

| ஆண்டு                           | நாளொன்றுக்கு பேருந்துக் கட்டண வசூல் | இதர வருவாய் | மொத்த வருவாய் |
|---------------------------------|-------------------------------------|-------------|---------------|
| 2012-2013                       | 19.87                               | 3.01        | 22.88         |
| 2013-2014                       | 20.12                               | 4.59        | 24.71         |
| 2014-2015                       | 20.50                               | 4.41        | 24.91         |
| 2015-2016                       | 20.76                               | 2.77        | 23.53         |
| 2016-2017<br>(தணிக்கைக்கு முன்) | 20.74                               | 4.63        | 25.37         |

(பிற்சேர்க்கை 4-இல் காண்க)

### 1.7 அரசு வழங்கிய நிதியுதவி விவரங்கள்:

அரசு, கடந்த 6 ஆண்டுகளில் (2011-2017), பங்கு மூலதன உதவி (Share Capital Assistance), கடன்



(Loan), வழிவகை முன்பணம் (Ways & Means Advance), உதவித்தொகை (Grant), மாணவர் கட்டணச் சலுகையை ஈடு செய்தல் (Reimbursement of Student Concession Subsidy) ஆகிய வகைகளில் வழங்கியுள்ள ரூ.7912.71 கோடியினை அனைத்து அரசுப் போக்குவரத்துக் கழகங்களுக்கும் வழங்கியுள்ளது. அவற்றின் விவரம் பின்வருமாறு:

**பங்கு மூலதன உதவி:**

(ரூபாய் கோடியில்)

| வருடம்         | புதிய பேருந்துகள் | பயணச்சீட்டு இயந்திரங்கள் | புத்தகக் கணக்குகளில் நிலுவைத் தொகையைக் குறைக்க நடைமுறை மூலதனமாக / மூலதனச் செலவினத்தைச் சரிசெய்தல் | மொத்தம்        |
|----------------|-------------------|--------------------------|---|----------------|
| 2011-12        | 155.26            | 7.03                     | -   | 162.29         |
| 2012-13        | 150.00            | 24.63                    | -   | 174.63         |
| 2013-14        | -                 | -                        | 350.00  | 350.00         |
| 2014-15        | 125.00            | -                        | 228.00  | 353.00         |
| 2015-16        | -                 | -                        | 150.00  | 150.00         |
| 2016-17        | 150.00            | -                        | -   | 150.00         |
| <b>மொத்தம்</b> | <b>580.26</b>     | <b>31.66</b>             | <b>728.00</b>   | <b>1339.92</b> |

கடன்கள் மற்றும் வழிவகை முன்பணங்கள்:

(ரூபாய் கோடியில்)

| வருடம்  | புதிய பேருந்துகள் | பேருந்து-களைப் புதுப்பித்தல் | மோட்டார் வாகன விபத்து வழக்குத் தொகை | டீசல் | ஊதிய ஒப்பந்தம் /கனக்கத் தொகை/ அகவிலைப் படி நிலுவை | ஒய்வு பெற்றவர்களின் பணப்பலன் | மொத்தம்  |
|---------|-------------------|------------------------------|-------------------------------------|-------|---|------------------------------|----------|
| 2011-12 | 137.50            | 24.395                       | 25.00                               | 81.03 | 178.14  | -                            | 446.065  |
| 2012-13 | -                 | -                            | 13.91                               | -     | -   | -                            | 13.910   |
| 2013-14 | -                 | 24.395                       | -                                   | -     | -   | -                            | 24.395   |
| 2014-15 | 81.61             | -                            | 39.73                               | -     | -   | -                            | 121.340  |
| 2015-16 | 125.00            | -                            | -                                   | -     | 360.00  | 116.00                       | 601.000  |
| 2016-17 | 57.34             | -                            | -                                   | -     | 198.45  | -                            | 255.790  |
| மொத்தம் | 401.45            | 48.790                       | 78.64                               | 81.03 | 736.59  | 116.00                       | 1462.500 |

உதவித் தொகை

(ரூபாய் கோடியில்)

| வருடம்  | மோட்டார் வாகன விபத்து வழக்குத் தொகை | டீசல்   | விபத்தின்றிய் பணி புரிந்த ஒட்டுநர்களுக்கு முதலமைச்சர் விருது | மொத்தம் |
|---------|-------------------------------------|---------|--|---------|
| 2011-12 | 20.00                               | -       | 2.78   | 22.78   |
| 2012-13 | 20.00                               | 200.00  | 2.78   | 222.78  |
| 2013-14 | 20.00                               | 500.00  | 1.60   | 521.60  |
| 2014-15 | 20.00                               | 600.00  | 2.78   | 622.78  |
| 2015-16 | 30.00                               | 256.72  | 2.78   | 289.50  |
| 2016-17 | 30.00                               | 617.17  | 5.88   | 653.05  |
| மொத்தம் | 140.00                              | 2173.89 | 18.60  | 2332.49 |

மாணவர் கட்டணச் சலுகையை ஈடு செய்தல்

2011-2012 முதல் 2016-2017 வரையிலான ஆண்டுகளில் தமிழ்நாடு அரசுப் போக்குவரத்துக் கழகங்களுக்கு (அரசு விரைவுப் போக்குவரத்துக் கழகம் தவிர) மாணவர் கட்டணச் சலுகையை ஈடுசெய்வதற்காக ரூ.2777.80 கோடி அரசால் வழங்கப்பட்டுள்ளது.

### 1.8 உயர்வேக டீசல் (HSD) மானியம்:

உயர்வேக டீசல் எண்ணெய் விலை லிட்டருக்கு 14.09.2012 அன்று முதல் 6.07 ரூபாயாக அதிகரித்ததனால், அரசுப் போக்குவரத்துக் கழகங்கள் கூடுதல் செலவினத்திற்கு உட்பட்டது. நவம்பர், 2011-இல் கடைசியாக நிர்ணயிக்கப்பட்ட பேருந்து கட்டணத்தை உயர்த்தாமல் தொடர்ந்து பழைய கட்டணத்தையே தொடர்வதால், அரசு போக்குவரத்துக் கழகங்களால் இந்த கூடுதல் செலவினத்தை சமாளிக்க இயலவில்லை. உயர்வேக டீசல் விலையின் உயர்வினால் ஏற்படும் கூடுதல் செலவினத்தை ஈடுசெய்ய போக்குவரத்துக் கழகங்களுக்கு 2012-2013-இல் ரூ.200 கோடியும், 2013-2014-இல் ரூ.500 கோடியும்,

2014-2015-இல் ரூ.600 கோடியும், 2015-2016-இல் ரூ.256.72 கோடியும், 2016-2017-இல் ரூ.617.17 கோடியும் அரசு மானியம் வழங்கியுள்ளது.

இதேபோல், விலை உயர்வு காரணமாக உயர்வேக டீசலுக்கான மானியமாக 2017-2018-ஆம் ஆண்டுக்கு ரூ.800 கோடி அரசால் ஒதுக்கீடு செய்யப்பட்டுள்ளது.

## அத்தியாயம்-2

### சாலைப் பாதுகாப்பு நடவடிக்கைகள்

#### 2.1 சாலை விபத்துக்களைக் குறைக்க நடவடிக்கைகள்:

தமிழகத்தில் விரைவான நகரமயமாதலின் காரணமாக வாகனங்களின் எண்ணிக்கை உயர்ந்தாலும், சாலை விபத்துகளைக் குறைப்பதற்கு அரசுப் போக்குவரத்துக் கழகங்கள் கீழ்க்காணும் சிறப்பு நடவடிக்கைகளை மேற்கொண்டு வருகின்றன:

1. வாகனம் ஓட்டும்பொழுது கைபேசி உபயோகித்தல் மற்றும் மது அருந்துதல் ஆகியவை முற்றிலும் தடை செய்யப்பட்டுள்ளன.
2. பறக்கும்படை உதவியுடன் சுவாசப் பரிசோதனைக் கருவியைக் கொண்டு, பணியில் மது அருந்தியிருப்பவர்களைக் கண்டறிய திடீர் சோதனையும் நடத்தப்படுகிறது.
3. ஓட்டுநர்கள் மற்றும் நடத்துநர்கள் நன்கு ஓய்வு எடுக்கும் வகையில், ஓய்வு அறைகளின் தரம் நவீன வசதிகளுடன் மேம்படுத்தப்பட்டுள்ளது.
4. மாநில நெடுஞ்சாலைத் துறை மற்றும் காவல்துறை உதவியுடன் சாலை வசதியை

மேம்படுத்துதல், அடிக்கடி விபத்து ஏற்படும் பகுதிகளில் போக்குவரத்து தொடர்பான எச்சரிக்கைக் குறியீட்டு அறிவிப்புப் பலகைகளை நிறுவுதல் ஆகியவற்றின் மூலம் விபத்து ஏற்படுவதைத் தடுக்க நடவடிக்கை மேற்கொள்ளப்பட்டு வருகின்றது.

5. விபத்தின்றிப் பணிபுரியும் அரசுப் போக்குவரத்துக் கழக ஓட்டுநர்களை ஊக்குவிக்கும் பொருட்டு முதலமைச்சர் விருதுகள் வழங்கப்படுகின்றன. இவ்விருதுக்காக, 2011-2017-ஆம் ஆண்டுகளில் ரூ.18.60 கோடி அரசால் கீழ்க்கண்டவாறு வழங்கப்பட்டுள்ளது:

| வருடம்         | தொகை<br>(ரூ. கோடியில்) |
|----------------|------------------------|
| 2011-2012      | 2.78                   |
| 2012-2013      | 2.78                   |
| 2013-2014      | 1.60                   |
| 2014-2015      | 2.78                   |
| 2015-2016      | 2.78                   |
| 2016-2017      | 5.88                   |
| <b>மொத்தம்</b> | <b>18.60</b>           |

6. தொடர் விபத்துகள் மூலம் உயிரிழப்பு ஏற்படக் காரணமாக இருக்கும் ஓட்டுநர்களைப் பணிநீக்கம் செய்வது என்ற ஒரே மாதிரியான நிலைப்பாட்டினை அனைத்து அரசுப் போக்குவரத்துக் கழகங்களும் பின்பற்றுகின்றன.
7. ஓட்டுநர்களின் மன அழுத்தத்தைக் குறைக்கும் வகையில் யோகா மற்றும் தியான பயிற்சி முகாம்கள் நடத்தப்பட்டு வருகின்றன.

கடந்த ஐந்து ஆண்டுகளில் உயிரிழப்பு ஏற்படுத்திய விபத்துகளின் விவரங்கள் பின்வருமாறு:—

| ஆண்டு     | இயக்கப்பட்ட பேருந்துகளின் எண்ணிக்கை | உயிரிழப்பு ஏற்படுத்திய விபத்துகளின் எண்ணிக்கை | உயிரிழப்புகளின் எண்ணிக்கை |
|-----------|-------------------------------------|---|---------------------------|
| 2012-2013 | 20,500                              | 1,233   | 1,382                     |
| 2013-2014 | 20,684                              | 1,187   | 1,318                     |
| 2014-2015 | 20,684                              | 1,165   | 1,331                     |
| 2015-2016 | 20,839                              | 1,258   | 1,460                     |
| 2016-2017 | 20,776                              | 1,209   | 1,373                     |

## 2.2 விபத்து இழப்பீட்டுத் தொகை நிதியம்:

அரசுப் போக்குவரத்துக் கழகப் பேருந்துகளால் ஏற்படும் விபத்தில் காயமடைந்தவர்களுக்கும், உயிரிழந்தவர்களின் வாரிசுதாரர்களுக்கும், நீதிமன்றத்தை நாடாமல் விரைவாக விபத்து இழப்பீட்டை வழங்கும் பொருட்டு 2010-ஆம் ஆண்டு விபத்து இழப்பீட்டுத் தொகை நிதியம் (Corpus Fund) ஒன்று உருவாக்கப்பட்டது.

அதன்படி, 2010-11, 2011-12, 2012-13, 2013-14 மற்றும் 2014-15 ஆகிய ஆண்டுகளில் முறையே அரசின் பங்களிப்பாக ஆண்டொன்றுக்கு ரூ.20 கோடியும், அனைத்து அரசுப் போக்குவரத்துக் கழகங்களின் பங்களிப்பாக ரூ.20 கோடியும், ஆகமொத்தம் ரூ.40 கோடியில் விபத்து இழப்பீட்டு நிதியம் ஏற்படுத்தப்பட்டுள்ளது. இந்த விபத்து இழப்பீட்டுத் தொகை நிதி 2015-16-ஆம் ஆண்டு முதல் ரூ.40 கோடியிலிருந்து ரூ.60 கோடியாக உயர்த்தப்பட்டு, இதில், அரசின் பங்களிப்பாக ரூ.30 கோடியும், போக்குவரத்துக் கழகங்களின் பங்களிப்பாக ரூ.30 கோடியும் வழங்கப்படுகிறது. மேற்படி நிதியம், தமிழ்நாடு போக்குவரத்து வளர்ச்சி நிதி நிறுவனத்தால் நிர்வகிக்கப்படுகிறது.



### 2.3 மக்கள் நீதிமன்றம்:

அனைத்து அரசுப் போக்குவரத்துக் கழகங்களும் மக்கள் நீதிமன்றத்தின் மூலம் தீர்வு செய்யப்பட்ட விபத்து இழப்பீட்டு வழக்குகளுக்கு, தொகுப்பு நிதியிலிருந்து இழப்பீடு வழங்கி வருகின்றன. அதன்படி, கடந்த ஆறு ஆண்டுகளில், அரசுப் போக்குவரத்துக் கழகங்களினால் தீர்வு செய்யப்பட்ட வழக்குகளுக்கு வழங்கப்பட்ட தொகையின் விவரம் பின்வருமாறு:-

| ஆண்டு          | வழக்குகளின் எண்ணிக்கை | மக்கள் நீதிமன்றம் மூலமாகத் தீர்வு செய்யப்பட்ட தொகை (ரூ. இலட்சத்தில்) |
|----------------|-----------------------|--|
| 2011-2012      | 884                   | 997.21   |
| 2012-2013      | 1867                  | 3466.29  |
| 2013-2014      | 1160                  | 569.22   |
| 2014-2015      | 897                   | 1 028.14   |
| 2015-2016      | 479                   | 1 222.62   |
| 2016-2017      | 404                   | 1241.25  |
| <b>மொத்தம்</b> | <b>5691</b>           | <b>8524.73</b>   |

### அத்தியாயம்-3

பொதுமக்களின் சேவைகளை மேம்படுத்த எடுக்கப்பட்டுள்ள நடவடிக்கைகள்:

#### 3.1 இயக்கப் பேருந்துகள்:

கடந்த ஆறு ஆண்டுகளில், அரசுப் போக்குவரத்துக் கழகங்களால் இயக்கப்படும் பேருந்துகளின் எண்ணிக்கை 19,110-லிருந்து 20,776 ஆக உயர்த்தப்பட்டது.

#### 3.2 புதிய வழித்தடங்கள் அறிமுகம்:

பயணிகளின் நலன் கருதி, கடந்த ஐந்து ஆண்டுகளில் 1,525 புதிய வழித்தடங்கள் மாநிலம் முழுவதும் அரசுப் போக்குவரத்துக் கழகங்களால் அறிமுகப்படுத்தப்பட்டுள்ளன.

#### 3.3 புதிய பேருந்துகள் அறிமுகம் :

அரசுப் போக்குவரத்துக் கழகங்களில் உள்ள பயன்படுத்தப்பட இயலாத நிலையிலிருக்கும் மிகவும் பழமையான பேருந்துகளைக் கழிவுசெய்து, கடந்த ஆறு ஆண்டுகளில் 9,153 புதிய பேருந்துகள் வாங்க அரசால் ஆணைகள் வெளியிடப்பட்டன. மேலும், 2011-2017-ஆம் ஆண்டுகளில், மலை சார்ந்த பகுதிகளுக்கு

208 பேருந்துகளும், சென்னை மாநகரப் போக்குவரத்துக் கழகத்திற்கு 300 சிறுந்துகளும் வாங்க அரசால் ஆணைகள் வெளியிடப்பட்டன. அவற்றின் விவரங்கள் பின்வருமாறு :

| ஆண்டு          | பேருந்துகளின் எண்ணிக்கை | மலைப் பகுதி பேருந்துகளின் எண்ணிக்கை | சிறுந்துகளின் எண்ணிக்கை |
|----------------|-------------------------|-------------------------------------|-------------------------|
| 2011-2012      | 3000                    | -                                   | -                       |
| 2012-2013      | 2953                    | -                                   | 100                     |
| 2013-2014      | -                       | 208                                 | -                       |
| 2014-2015      | 1200                    | -                                   | 100                     |
| 2015-2016      | -                       | -                                   | -                       |
| 2016-2017      | 2000                    | -                                   | 100                     |
| <b>மொத்தம்</b> | <b>9153</b>             | <b>208</b>                          | <b>300</b>              |

### 3.4 புதிய பணிமனைகள் :

அதிகரித்துவரும் பேருந்துகளின் எண்ணிக்கைக்கேற்ப பணிமனைகளின் எண்ணிக்கையை உயர்த்த, 74 புதிய பணிமனைகளை அமைக்க அறிவிப்பு வெளியிடப்பட்டது. இதில், 40 பணிமனைகள் ஏற்கெனவே திறக்கப்பட்டுவிட்டன. மேலும், 8 பணிமனைகளின் கட்டுமானப் பணிகள் முடியும்

தருவாயில் உள்ளன. மீதமுள்ள பணிமனைகளின் கட்டுமானப் பணிகளையும் விரைந்து முடிக்க நடவடிக்கைகள் மேற்கொள்ளப்பட்டுள்ளன. 31.03.2017 அன்றுள்ளவாறு, அரசுப் போக்குவரத்துக் கழகப் பணிமனைகளின் எண்ணிக்கை 321 ஆகும்.

### 3.5 சென்னையில் 200 சிற்றுந்துகள் அறிமுகம்:

பேருந்து வசதிகள் இல்லாத பகுதிகளை பிரதானச் சாலைகளுடன் இணைப்பதற்கு வசதியாக சென்னை மற்றும் அதன் சுற்றுப்புறப் பகுதிகளில், 87 வழித்தடங்களில் 200 சிற்றுந்துகள், 10 உபரி சிற்றுந்துகளுடன் மாநகரப் போக்குவரத்துக் கழகத்தால் அறிமுகம் செய்யப்பட்டு இயக்கப்பட்டு வருகின்றன. இப்பேருந்துகள், மக்களிடம் பெரும் வரவேற்பைப் பெற்றுள்ளன.

### 3.6 மகளிர் சிறப்புப் பேருந்துகள்:

சென்னையில் பரபரப்பான நேரங்களில் மகளிர் மற்றும் சிறுவர்கள் பயன்பெறும் வகையில் பயணம் செய்ய, மாநகரப் போக்குவரத்துக் கழகம் 96 வழித்தடங்களில் 255 மகளிர் மற்றும் சிறுவர்கள் சிறப்புப் பேருந்துகளை இயக்கி வருகிறது.

### 3.7 மாற்றுத்திறனாளிகளுக்கான பேருந்துகள்:

மாற்றுத்திறனாளிகளின் வசதிக்கேற்ப மாநகரப் போக்குவரத்துக் கழகத்தால் 10 பேருந்துகள் இவ்வரசால் அறிமுகப்படுத்தப்பட்டு தற்போது இயக்கப்பட்டு வருகின்றன.

### 3.8 மலைப்பகுதிகளில் சிற்றுந்துகள்:

மலைப்பகுதிகளில் போக்குவரத்து வசதியின்றி தவிக்கும் மக்கள், அருகில் உள்ள நகரங்களுக்குச் சென்று வருவதற்கும், அங்குள்ள மாணவ / மாணவியர் பள்ளி செல்வதற்கும், தொழிலாளர்கள் அருகில் உள்ள நகரங்களுக்கு வேலைக்குச் செல்வதற்கும், நோயாளிகள் அருகில் உள்ள மருத்துவமனைக்கு உடனடியாகச் செல்வதற்கு ஏதுவாக, ரூ.35 கோடி செலவில் மலைப்பகுதிகளில் 208 சிற்றுந்துகளை இயக்க இவ்வரசு ஆணையிட்டுள்ளது. இதுவரையில், 66 சிற்றுந்துகள் அப்பகுதிகளில் இயக்கப்பட்டு வருகிறது. உதகமண்டலத்தில் 66 சிற்றுந்துகளை இயக்குவதற்கு, மலைப்பகுதி மேம்பாட்டுத் திட்ட நிதியிலிருந்து ரூ.10 கோடி ஒதுக்கீடு செய்து ஆணையிடப்பட்டுள்ளது.

### 3.9 உணவகத்துடன் கூடிய பேருந்து:

சென்னையிலிருந்து திருச்சிக்கு, ஸ்ரீரங்கம் வழியாக உணவகம் மற்றும் கழிவறை வசதிகளுடன் கூடிய இரண்டு பேருந்துகள் அரசு விரைவுப் போக்குவரத்துக் கழகத்தால் இயக்கப்பட்டு வருகின்றன.

### 3.10 விழாக்காலச் சிறப்புப் பேருந்துகள்:

தீபாவளி, பொங்கல் ஆகிய விழாக்காலங்களின் போது, பொதுமக்கள் மாநிலத்தின் அனைத்துப் பகுதிகளிலிருந்தும் தங்கள் சொந்த ஊருக்குச் சென்று, பின்பு பணிபுரியும் இடத்திற்குத் திரும்பி வருவதற்கு வசதியாக, சாதாரணக் கட்டணத்துடன், போதுமான பேருந்துகளை இயக்குவதற்குத் தேவையான நடவடிக்கைகள் எடுக்கப்பட்டு வருகின்றன.

இந்த விழாக்காலங்களில் இயக்கப்படும் பேருந்துகளின் மூலம் அனைத்து அரசுப் போக்குவரத்துக் கழகங்களும் குறிப்பிடத்தக்க வருவாய் ஈட்டியுள்ளன. கடந்த ஐந்து

ஆண்டுகளில் இயக்கப்பட்ட சிறப்புப் பேருந்துகள் மற்றும் அவற்றின் வருவாய் விவரங்கள் வருமாறு:

| ஆண்டு     | பண்டுகை | இயக்கப்பட்ட சிறப்புப் பேருந்துகளின் எண்ணிக்கை | ஈட்டிய மொத்த வருவாய் (ரூ. கோடியில்) |
|-----------|---------|---|-------------------------------------|
| 2012-2013 | தீபாவளி | 7958  | 87.37                               |
|           | பொங்கல் | 7135  | 89.70                               |
| 2013-2014 | தீபாவளி | 10484   | 86.93                               |
|           | பொங்கல் | 9546  | 93.41                               |
| 2014-2015 | தீபாவளி | 10499   | 83.96                               |
|           | பொங்கல் | 8548  | 81.86                               |
| 2015-2016 | தீபாவளி | 15540   | 83.92                               |
|           | பொங்கல் | 7160  | 90.51                               |
| 2016-2017 | தீபாவளி | 15033   | 85.75                               |
|           | பொங்கல் | 13337   | 95.05                               |

### 3.11 தாமாகவே முன்வந்து இரத்ததானம் செய்யும் திட்டம்:

தாமாகவே முன்வந்து இரத்ததானம் செய்யும் பணியாளர்களின் பெயர்ப் பட்டியல் மாநகரப் போக்குவரத்துக் கழகத்தினால் பராமரிக்கப்பட்டு வருகிறது. இதுவரையில், 16,888 போக்குவரத்துக் கழகப் பணியாளர்கள் இரத்ததானம் செய்வதற்குத் தங்களின் பெயர்களைப் பதிவு செய்துள்ளனர்.

## அத்தியாயம்-4

### பயணக் கட்டணச் சலுகை:

#### 4.1 பயணக் கட்டணச் சலுகை பெறும் பயணாளிகளின் வகைகள் கீழ் வருமாறு:

1. நாடாளுமன்ற / சட்டமன்ற இந்நாள், முன்னாள் உறுப்பினர்கள் மற்றும் மேலவை முன்னாள் உறுப்பினர்கள்.
2. அரசால் அங்கீகரிக்கப்பட்ட பத்திரிக்கை நிருபர்கள் / ஊடக நபர்கள்.
3. மத்திய / மாநில ஓய்வூதியம் பெறும் சுதந்திரப் போராட்ட வீரர்கள் மற்றும் அவர்தம் விதவைகள், வாரிசுதாரர்கள், தமிழறிஞர்கள், மொழிப்போர் தியாகிகள் மற்றும் அவர்களின் வாரிசுதாரர்கள்.
4. புற்று நோயாளிகள் மற்றும் மாற்றுத்திறனாளிகள் (காதுகேளாதோர், வாய்பேசாதோர், பார்வையற்றோர், மனவளர்ச்சி குன்றியவர்கள் மற்றும் வலிப்பு நோயாளிகள்).
5. நாடகக் கலைஞர்கள்.



6. எச்.ஐ.வி. / எய்ட்ஸ் நோயாளிகள்.
7. மூத்த குடிமக்களுக்கான பேருந்து பயண அட்டை (21.02.2016 முதல் சென்னை மாநகரப் போக்குவரத்துக் கழகப் பேருந்துகளில் குளிர்சாதனப் பேருந்துகள் தவிர).

#### 4.2 மாணவர்களுக்கான சிறப்புச் சலுகைகள்:

பள்ளி செல்லும் குழந்தைகளை ஊக்குவிக்கும் வகையில், கட்டணமில்லாப் பயணச் சலுகை அனைத்து அரசுப் போக்குவரத்துக் கழகங்களின் மூலம் (அரசு விரைவுப் போக்குவரத்துக் கழகம் தவிர) அரசால் பின்வருமாறு வழங்கப்பட்டு வருகிறது. இச்சலுகைக்கானத் தொகையை போக்குவரத்துக் கழகங்களுக்கு அரசால் ஈடுசெய்யப்படுகிறது.

- (i) அரசு அங்கீகாரம் பெற்ற தனியார் உள்ளிட்ட அனைத்துப் பள்ளிகள் (1-ஆம் வகுப்பு முதல் 12-ஆம் வகுப்பு வரை).
- (ii) தேசிய குழந்தை மற்றும் தொழிலாளர் திட்ட நலப்பள்ளி.
- (iii) அரசு பல்தொழில்நுட்பப் பயிலகங்கள்.
- (iv) அரசுத் தொழிற்பயிற்சிக்கூடங்கள்.
- (v) அரசு கலை மற்றும் அறிவியல் கல்லூரிகள்.

மேற்கண்ட சலுகை 2013-14-ஆம் ஆண்டு முதல் பின்வரும் கல்வி நிறுவனங்களுக்கும் நீட்டிக்கப்பட்டுள்ளது.

- 1) சமுதாயக் கல்லூரிகள்.
- 2) அரசு உதவிபெறும் தனியார் தொழிற்பயிற்சிக் கூடங்கள்.
- 3) இசைக் கல்லூரிகள்.
- 4) சென்னை மாநகராட்சித் தொழிற்பயிற்சிக் கூடங்கள்.

#### 4.3 50 % பயணக் கட்டணச் சலுகை:

- |   |   |  |
|---|---|--|
| <ul style="list-style-type: none"> <li>(i) தனியார் கல்லூரிகள்</li> <li>(ii) தனியார் தொழில்நுட்பப் பயிலகங்கள்</li> <li>(iii) தனியார் பொறியியல் கல்லூரிகள்</li> </ul> | } | <p>அரசு<br/>அங்கீகாரம்<br/>பெற்றவை</p> |
| <p>(iv) சென்னை, அண்ணா பல்கலைக்கழகப் பொறியியல் கலந்தாய்விற்கு வரும் மாணவ, மாணவியர் மற்றும் உடன் வரும் நபர் ஒருவருக்கு.</p>   |   |  |
| <p>(v) அங்கீகரிக்கப்பட்ட தொழில்நுட்பப் பயிலகங்களில் பயிலும் இலங்கை அகதிகள் முகாம்களைச் சார்ந்த மாணவ, மாணவியருக்கு.</p>  |   |  |

#### 4.4 மாற்று அனுமதிச் சீட்டுகள்:

சென்னை மாநகர் பேருந்துகளில் பயணம் செய்யும் கல்லூரி மாணவ, மாணவியர், தங்கள் இல்லத்திலிருந்து நூலகம் சென்று திரும்பிவர 60 மாற்று அனுமதிச் சீட்டுகள் வழங்கப்படுகின்றன.

#### 4.5 அரசுப் போக்குவரத்துக் கழகங்களுக்கு வழங்கப்படும் மாணவ, மாணவியருக்கான பயணச் சலுகை மானியம்:

பள்ளிகள், கல்லூரிகள், தொழில்நுட்பக் கல்லூரிகள் மற்றும் தொழிற் பயிற்சிக் கூடங்களில் பயிலும் மாணவ, மாணவியருக்கு பேருந்து பயணக் கட்டணச் சலுகை அட்டைகள் வழங்கியதால் அரசுப் போக்குவரத்துக் கழகங்களுக்கு ஏற்பட்ட இழப்பினை ஈடுசெய்யும் வகையில் அரசால் வழங்கப்பட்ட மானியத்தின் விவரங்கள் பின்வருமாறு :

| வ. எண். | வருடம்    | தொகை (ரூ.கோடியில்) |
|---------|-----------|--------------------|
| 1       | 2011-2012 | 438.97             |
| 2       | 2012-2013 | 452.52             |
| 3       | 2013-2014 | 452.96             |
| 4       | 2014-2015 | 448.00             |
| 5       | 2015-2016 | 480.00             |
| 6       | 2016-2017 | 505.35             |
| மொத்தம் |           | 2777.80            |

நடப்பு நிதியாண்டு 2017-2018 வரவு-செலவுத் திட்டத்தில், மாணவ, மாணவியருக்கான பயணச் சலுகை வழங்கியதற்கு மானியமாக ரூ.540.9905 கோடி ஒதுக்கீடு செய்யப்பட்டுள்ளது. இத்தொகை போக்குவரத்துக் கழகங்களுக்கு அரசால் ஈடுசெய்யப்படுகிறது.

#### 4.6 இணையவழி முன்பதிவு :

அரசுப் போக்குவரத்துக் கழகங்களில் தொலைதூரப் பயணம் செய்யும் பயணிகளை ஊக்குவிக்கும் வகையில் இணையவழி மூலம் பயணச்சீட்டு முன்பதிவு செய்யும் முறை 03.10.2011 முதல் அறிமுகப்படுத்தப்பட்டுள்ளது. 2016-2017-ஆம் ஆண்டில் மொத்த முன்பதிவில் இணையவழி முன்பதிவு 50.70 சதவீதமாக உயர்ந்துள்ளது.

#### 4.7 விருப்பம் போல் பயணம் செய்ய பயணச் சீட்டுகள்:

அரசு நகரப் பேருந்துகளில் பயணம் செய்ய, பயணிகளை ஊக்குவிக்கும் வகையில் சென்னை, மதுரை, கோயம்புத்தூர், சேலம், திருச்சி, திருநெல்வேலி, வேலூர், திருப்பூர், ஈரோடு, மற்றும் தூத்துக்குடி ஆகிய மாநகராட்சிகளில், கீழ்க்கண்ட கட்டண விகிதத்தில்

விருப்பம்போல் பயணம் செய்ய பயணச்சீட்டுகள் சில நிபந்தனைகளுடன் வழங்கப்படுகின்றன:

- (i) ஒரு நாள் பயணச் சீட்டு : ரூ. 50/-
- (ii) வாராந்திரப் பயணச் சீட்டு : ரூ. 300/-
- (iii) மாதாந்திரப் பயணச் சீட்டு : ரூ.1000/-

#### 4.8 மூன்றில் ஒரு பங்கு கட்டணச் சலுகை:

தினந்தோறும் பயணம் செய்யும் பயணிகளின் வசதிக்காக, மாநகர் மற்றும் நகரப் பகுதிகளில் பயன்பாட்டில் இருந்து வரும் மூன்றில் ஒரு பங்கு பயணக் கட்டணச் சலுகையானது, 2013-2014-ஆம் ஆண்டு முதல் புறநகர் பேருந்துகளுக்கும் விரிவுபடுத்தப்பட்டுள்ளது. இத்திட்டம் புறநகர் பேருந்துகளில் தினந்தோறும் பயணம் செய்யும் பயணிகளிடத்தில் பெரும் வரவேற்பைப் பெற்றுள்ளது.

#### 4.9 குழுப் பயணச் சீட்டில் சலுகை:

அரசு விரைவுப் போக்குவரத்துக் கழகப் பேருந்துகளில் 10 அல்லது அதற்கு மேற்பட்ட பயணிகள் குழுவாக முன்பதிவு செய்யும்போது பயணக்கட்டணத்தில் 10 சதவீதம் கட்டணக் கழிவுத் தொகை வழங்கப்படுகிறது. இச்சலுகையின்

மூலம் 17,064 குழுப் பயணச்சீட்டுகள் இதுவரையில் முன்பதிவு செய்யப்பட்டுள்ளன. 31.03.2017 அன்றுள்ளவாறு, 2,19,275 நபர்கள் ரூ.65.23 இலட்சத்திற்கு சலுகை பெற்றுப் பயனடைந்துள்ளார்கள்.

#### 4.10 மின்னணுப் பயணச்சீட்டு வழங்கும் கருவிகள்:

புவி இருப்பிட முறைமையை (GPS) அடிப்படையாகக் கொண்ட தொழில்நுட்ப மின்னணுப் பயணச்சீட்டு இயந்திரம், பயணிகளுக்கும் நடத்துநர்களுக்கும் பெரிதும் உதவியாக உள்ளதோடு, நடத்துநர்கள் பயணச்சீட்டு வழங்குவதற்கும், கணக்கிடுவதற்கும் எளிதாக உள்ளது. மேலும், போக்குவரத்துக் கழகங்கள் தங்களின் இயக்கச் செயல்பாட்டுத் திறனை வளர்த்துக் கொள்ளவும், முறையான கணக்கீட்டைப் பற்றி அறியவும் பெரிதும் உதவுகிறது. இத்திட்டத்தின்கீழ், அனைத்து அரசுப் போக்குவரத்துக் கழகங்களிலும் 17,451 மின்னணு பயணச்சீட்டு இயந்திரங்கள் (ETM) அறிமுகப்படுத்தப்பட்டுள்ளன. இதற்காக ரூ.31.66 கோடி அரசால் நிதியுதவியாக வழங்கப்பட்டுள்ளது.

## அத்தியாயம்-5

### வருவாய் மேம்பாட்டு நடவடிக்கைகள்

#### 5.1 கழிவுசெய்யப்பட்ட பேருந்துகளை மின்னணுத் தொழில்நுட்ப முறையில் ஏலமிடுதல்:

அரசுப் போக்குவரத்துக் கழகங்களில் உள்ள கழிவு செய்யப்பட்ட பேருந்துகளை மின்னணுத் தொழில் நுட்பத்தைப் பயன்படுத்தி ஏலமிட, மத்திய அரசு நிறுவனமான திருவாளர்கள் எம்.எஸ்.டி.சி- (M/s. MSTC) சேவை நிறுவனமாகத் தெரிவு செய்யப்பட்டுள்ளது. இதன் மூலம் கழிவு செய்யப்பட்ட பேருந்துகள் மற்றும் கழிவுகள் நல்ல விலைக்கு விற்பனை செய்ய வழிவகுக்கிறது. இதன் பயனாக, கடந்த ஆறு ஆண்டுகளில் (2011-2017) 4,432 பேருந்துகளைக் கழிவு செய்ததில் போக்குவரத்துக் கழகங்கள் ரூ.68.20 கோடியை வருவாயாக ஈட்டியுள்ளன.

#### 5.2 விளம்பரங்கள் மூலம் வருவாய் :

போக்குவரத்துக் கழகங்கள் கடந்த ஐந்து ஆண்டுகளில், ஓட்டுநர் இருக்கைக்கு பின்புறம், பேருந்தின் பின்பக்கத்திலும், பேருந்தின் பயணிகளின் இருக்கைக்கு

வெளியில் இருபுறமும் விளம்பரத்திற்கான பலகைகள் வைக்கப்பட்டு அதன் மூலமாக ரூ.75.96 கோடியை வருவாயாக ஈட்டியுள்ளன.

### 5.3 பயணவழி உணவகங்கள்:

பயணிகளுக்குச் சிறப்பான வசதி அளிக்கும் பொருட்டு, 28 இடங்களில் உள்ள பயணவழி உணவகங்களில் பேருந்துகளை நிறுத்த கூடுதல் இடவசதி, பாதுகாக்கப்பட்ட குடிநீர் வசதி, நவீன சமையல் கூடம், உணவு அருந்தும் இடம், தரமான உணவு மற்றும் சுகாதாரமான கழிப்பிட வசதி போன்றவை மேம்படுத்தப்பட்டுள்ளன. இதன் மூலம், கடந்த ஐந்து ஆண்டுகளில் அனைத்து அரசுப் போக்குவரத்துக் கழகங்களும் ரூ.19.54 கோடி வருவாய் ஈட்டியுள்ளன.

### 5.4 சிப்பஞ்சல் மற்றும் விரைவுத்தூதஞ்சல் சேவை:

அரசுப் பேருந்துகளில் சிப்பஞ்சல் (Parcel Services) மற்றும் விரைவுத்தூதஞ்சல் (Courier Services) சேவைகள் மூலமாக கடந்த ஐந்து ஆண்டுகளில் அரசுப் போக்குவரத்துக் கழகங்கள் ரூ.245.94 இலட்சம் வருவாய் ஈட்டியுள்ளன.



## அத்தியாயம்-6

### பணியாளர்களின் நலத்திட்டங்கள்

31.03.2017 அன்றுள்ளவாறு அனைத்து போக்குவரத்துக் கழகங்களும் மொத்தம் 1,43,195 பணியாளர்களைக் கொண்டுள்ளது. 596 மேலாண்மை அலுவலர்கள், 58,220 ஓட்டுநர்கள், 59,196 நடத்துநர்கள், 19,692 தொழில்நுட்ப பணியாளர்கள் மற்றும் 5491 நிர்வாக மற்றும் இதர பணியாளர்கள் ஆகும். இப்பணியாளர்களுக்கு அளிக்கப்பட்டுள்ள பல்வகை நலத்திட்டங்களின் விபரம் பின்வருமாறு :

#### 6.1 காலிப் பணியிடங்களை நிரப்புதல்:

அனைத்து அரசுப் போக்குவரத்துக் கழகங்களிலும் கீழ்க்கண்டவாறு காலிப் பணியிடங்கள் நிரப்பப்பட்டுள்ளன.

| வருடம்    | சேம ஓட்டுநர் | சேம நடத்துநர் | தொழில் நுட்பம் | கருணை அடிப்படையிலான பணி நியமனம் | மொத்தப் பணி நியமனம் |
|-----------|--------------|---------------|----------------|---------------------------------|---------------------|
| 2011-2016 | 15,483       | 15,157        | 4,781          | 1,203                           | 36,624              |
| 2016-2017 | 101          | 43            | -              | 467                             | 611                 |

## 6.2 அரசுப் போக்குவரத்துக் கழகப் பணியாளர்களின் பணி வரன்முறை செய்தல்:

கடந்த ஐந்து ஆண்டுகளில், அரசுப் போக்குவரத்துக் கழகங்களில், தினக்கூலி அடிப்படையில் பணிபுரிந்த ஒட்டுநர், நடத்துநர் மற்றும் தொழில்நுட்பப் பணியாளர்களின் பணியினை வரன்முறை செய்யப்பட்டுள்ள விவரம் பின்வருமாறு :-

| ஒட்டுநர் | நடத்துநர் | தொழில்<br>நுட்பம் | மொத்தம் |
|----------|-----------|-------------------|---------|
| 16,277   | 17,041    | 4,948             | 38,266  |

## 6.3 ஊதிய ஒப்பந்தம்:

12-ஆவது ஊதிய ஒப்பந்தப் பேச்சுவார்த்தை ஏப்ரல் 2015-இல் முடிவற்று, 01.09.2013 முதல் நடைமுறைப்படுத்தப்பட்டது. அதன் பலன்கள், தகுதியுள்ள அனைத்து அரசுப் போக்குவரத்துக் கழகப் பணியாளர்களுக்கும் வழங்கப்பட்டு வருகிறது. 13-ஆவது ஊதிய ஒப்பந்தப் பேச்சுவார்த்தை நடைபெற்று வருகிறது.

#### 6.4 முழு உடற்பரிசோதனை:

அரசுப் போக்குவரத்துக் கழகங்களில் பணிபுரியும் 45 வயதிற்கு மேற்பட்ட ஓட்டுநர்களுக்கு முழு உடற்பரிசோதனைத் திட்டம் 2012-13-ஆம் ஆண்டில் தொடங்கப்பட்டது. இத்திட்டம், 2013-14-ஆம் ஆண்டில் அரசுப் போக்குவரத்துக் கழகங்களில் பணிபுரியும் அனைத்துப் பணியாளர்களுக்கும் நீட்டிக்கப்பட்டது. இத்திட்டத்தின் கீழ் 54,848 பணியாளர்கள் பயனடைந்துள்ளனர்.

#### 6.5 CT ஸ்கேன் இயந்திரம்:

பெருந்துறை மருத்துவக் கல்லூரி மருத்துவமனையில் நிறுவப்பட்டுள்ள CT ஸ்கேன் இயந்திரத்தின் மூலம் 13,754 போக்குவரத்துக் கழகப் பணியாளர்கள் பயனடைந்துள்ளனர்.

#### 6.6 ஓய்வுபெற்ற பணியாளர்களுக்கு பணப்பயன்கள்:

2011-ஆம் ஆண்டிலிருந்து போக்குவரத்துக் கழகங்களில் ஓய்வுபெற்ற பணியாளர்களுக்கு ஓய்வுக் கால பணப்பயனாகிய பணிக்கொடை மற்றும் ஈட்டிய விடுப்பு ஒப்படைப்பு ஊதியத்திற்கு ரூ.824.30 கோடியும், ஓய்வூதியப் பணியாளர்களுக்கு வருங்கால வைப்புநிதியாக

ரூ.711.67 கோடியும் வழங்கப்பட்டுள்ளது. அதன் விவரம் பின்வருமாறு:

(ரூபாய் கோடியில்)

| ஆண்டு     | பணிக்கொடை               |          | விடுப்பு ஒப்படைப்பு ஊதியம் ரூ. | மொத்தம் ரூ. | வருங்கால வைப்புநிதி     |          |
|-----------|-------------------------|----------|--------------------------------|-------------|-------------------------|----------|
|           | பணியாளர்களின் எண்ணிக்கை | தொகை ரூ. |                                |             | பணியாளர்களின் எண்ணிக்கை | தொகை ரூ. |
| 2011-2012 | 1609                    | 42.60    | 9.61                           | 52.21       | 1995                    | 148.27   |
| 2012-2013 | 2292                    | 82.10    | 17.17                          | 99.27       | 3229                    | 61.90    |
| 2013-2014 | 5652                    | 194.35   | 14.51                          | 208.86      | 4065                    | 97.91    |
| 2014-2015 | 1664                    | 68.76    | 2.16                           | 70.92       | 4490                    | 129.59   |
| 2015-2016 | 3108                    | 137.00   | 11.31                          | 148.31      | 4240                    | 135.82   |
| 2016-2017 | 2491                    | 182.90   | 61.83                          | 244.73      | 3810                    | 138.18   |
| மொத்தம்   | 16,816                  | 707.71   | 116.59                         | 824.30      | 21,829                  | 711.67   |

### 6.7 நலத்திட்டங்கள் :

தொழிலாளர்கள் மற்றும் அவர்தம் குடும்பத்தினரின் சீரிய நலன் கருதி, போக்குவரத்துக் கழகங்கள் கீழ்க்கண்ட நலத் திட்டங்களைச் செயல்படுத்தி வருகின்றன:-

1. பணிக்கால அடிப்படையிலான சிறப்புச் சம்பள உயர்வு / ஆய்வுப் பலன்கள்.
2. விடுப்புப் பலன்கள்
3. திருப்பான் படி ( **Steering Allowance** )
4. கல்வி உதவித்தொகை.
5. சலுகைக் கட்டண சிற்றுண்டி வசதி.

6. இலவசச் சீருடைகள் மற்றும் சலவைப்படி.
7. திருமணக் கடன்.
8. வழக்குக் கட்டணம் ஈடு செய்தல்.
9. இறுதிச் சடங்குச் செலவுகள்.
10. மாணவர்களுக்கு பள்ளி மற்றும் கல்லூரிகளுக்கு சென்றுவரக் கட்டணமில்லா பயண அனுமதிச்சீட்டு.
11. குடும்பநல நிதி.
12. விருப்ப ஓய்வூதியத் திட்டம்.
13. கொடைக்கானல், குற்றாலம் மற்றும் கன்னியாகுமரியில் விடுமுறை விடுதிகள்.
14. புதிய மருத்துவக் காப்பீட்டுத் திட்டம் (தமிழ்நாடு அரசு ஊழியர்கள் பயன்படுத்துவதுபோல).
15. பண்டிகை முன்பணம் ரூபாய் 5000/-.
16. ஓய்வூதியத் திட்டம் தொடர்ந்து நடைமுறையில் உள்ளது. 31.3.2017 அன்றுள்ளவாறு மொத்தம் 65,855 ஓய்வூதியதாரர்கள் உள்ளனர்.
17. ஓட்டுநர் மற்றும் நடத்துநர்கள் தங்கி ஓய்வெடுக்க, கடந்த ஆறு ஆண்டுகளில் (31.03.2017 வரை) தரமான அடிப்படை வசதிகளுடன் ஓய்வறைகள் ரூ.4.34 கோடி செலவில் தரம் உயர்த்தப்பட்டுள்ளன.
18. கடந்த ஆறு ஆண்டுகளில் தமிழ்நாடு அரசுப் போக்குவரத்துக் கழகங்களில் உள்ள பணிமனைகளில் கான்கிரீட் தளம், பேருந்துகளின் பழுதுநீக்கம் மற்றும் பராமரிப்புக் கூடம் ஆகியவை ரூ.25.55 கோடி செலவில் மேம்படுத்தப்பட்டுள்ளன.

## அத்தியாயம்-7

### ஓட்டுநர்களின் செயல்திறனை மேம்படுத்துதல்

#### 7.1 விபத்து நிகழ்வுகளைக் குறைத்தல்:

சர்வதேச தரத்தில் ஓட்டுநர்களின் திறனை மேம்படுத்தும் பொருட்டு நவீனமுறைக் கற்பித்தல் மற்றும் பயிற்சி வசதிகளுடன் கூடிய கனரக வாகன ஓட்டுநர் ஆராய்ச்சி மற்றும் பயிற்சி மையம், சூம்மிடிப்பூண்டியிலுள்ள சாலைப் போக்குவரத்து நிறுவன வளாகத்தில் ரூ.15 கோடி செலவில் அமைக்கப்பட்டு வருகிறது. மின்வேலை, தரை இடுதல், வண்ணம் தீட்டுதல், கழிப்பறை மற்றும் நடைபாதையில் ஓடு தளம் அமைத்தல் ஆகிய வேலைகளைத் தவிர ஏனைய கட்டிட வேலை முடிவுற்றது.

#### 7.2 ஓட்டுநர்களுக்குப் புத்தாக்கப் பயிற்சி:

ஓட்டுநர்களின் திறனை மேம்படுத்தும் வகையில் புத்தாக்கப் பயிற்சி மையங்களில் ஓட்டுநர்களுக்குத் தொடர்ந்து பயிற்சி அளிக்கப்படுகிறது. ஓட்டுநர்களின் மன அழுத்தத்தைக் குறைக்கும் வகையில் யோகா மற்றும் தியானப் பயிற்சி அளிக்கப்படுகிறது. இதன் மூலம் விபத்தில்லாப் பயணம் மற்றும் ஓட்டுநரின் உடல் ஆரோக்கியம் பேணப்படும்.

### 7.3 ஓட்டுதல் ஒத்த தன்மைக் கருவி (**Stimulator**):

தொழில்நுட்பத்துடன் கூடிய ஓட்டுதல் ஒத்த தன்மைக் கருவி மூலம் சென்னை, திருச்சி, பொள்ளாச்சி மற்றும் மதுரை ஆகிய இடங்களில் ஓட்டுநர்களுக்கு பயிற்சி அளிக்கப்படுகிறது.

## அத்தியாயம்-8

### அரசுப் போக்குவரத்துக் கழகங்கள்

#### 8.1 மாநகர் போக்குவரத்துக் கழகம் (சென்னை) லிமிடெட் , சென்னை :

மாநகர் போக்குவரத்துக் கழகம், நிர்வாக இயக்குநர் அவர்களின் தலைமையின் கீழ் இயங்கி வருகிறது. இதன் தலைமையகம் பல்லவன் சாலையில் உள்ள பல்லவன் இல்லத்தில் அமைந்துள்ளது. மாநகர் போக்குவரத்துக் கழகம் சென்னை நகரில் அதிகமாக பேருந்து சேவைகளை வழங்கும் நிறுவனமாகும். மாநகர் போக்குவரத்துக் கழகம் சென்னை மற்றும் அதனை ஒட்டியுள்ள காஞ்சிபுரம் மற்றும் திருவள்ளூர் மாவட்டங்களில் நகரப் பேருந்துகளை இயக்குகிறது.

- இப்போக்குவரத்துக் கழகம் 33 பணிமனைகளையும், 3961 பேருந்துகளையும் கொண்டு 3688 நடைகளை 833 வழித்தடங்களில் ஒவ்வொரு நாளும் இயக்கி வருகிறது. இதன் மொத்த பணியாளர்களின் எண்ணிக்கை 24,336 ஆகும். இக்கழகம் சாதாரண



பேருந்து, விரைவு பேருந்து, சொகுசு பேருந்து, தொடர் பேருந்து மற்றும் குளிர்சாதன பேருந்துகளை இயக்கி வருகிறது. இக்கழகத்தின் இரண்டு பேருந்து கூண்டு கட்டும் பிரிவு குரோம்பேட்டையில் அமைந்துள்ளது.

- பேருந்துகளின் எண்ணிக்கையைப் பொறுத்து பணிமனைகளை உயர்த்தும் பொருட்டு பாடியநல்லூர், வேளச்சேரி, கண்ணகி நகர், மகாகவி பாரதி நகர், பெசன்ட் நகர், திருவேற்காடு, ஆதம்பாக்கம், குரோம்பேட்டை-2, பெரம்பூர், குன்றத்தூர், பெரும்பாக்கம், தையூர், தாமரைப்பாக்கம் மற்றும் கும்மிடிப்பூண்டி ஆகிய இடங்களில் புதிய பணிமனைகளை திறக்க அறிவிக்கப்பட்டது. கீழ்க்காணும் பணிமனைகள் திறந்து வைக்கப்பட்டன. ஆதம்பாக்கம், பெசன்ட் நகர், பாடியநல்லூர், மகாகவி பாரதி நகர், குரோம்பேட்டை-2, குன்றத்தூர், செம்மஞ்சேரி மற்றும் கண்ணகி நகர்.
- பெரம்பூர்-II மற்றும் பெரும்பாக்கம் ஆகிய பணிமனைகளுக்கு கட்டிட பணிகள் நடைபெற்று வருகிறது. தாமரைப்பாக்கம், கும்மிடிப்பூண்டி, வேளச்சேரி மற்றும் தையூர் பணிமனைகள் கட்டும் பொருட்டு நிலஉரிமை மாற்றம் பெற நடவடிக்கை எடுக்கப்பட்டு வருகிறது.

- தண்டையார்பேட்டை மற்றும் அயனாவரத்தில் கூடுதல் தகுதிச் சான்று பிரிவு தற்போது இயங்கி வருகிறது.
- 16.05.2011 முதல் 31.03.2017 வரை 680 புதிய பேருந்துகளையும், 210 சிற்றுந்துகளையும் மற்றும் 370 புதிய வழித்தடங்களையும் துவக்கி வைக்கப்பட்டது.
- சிற்றுந்துகள் அறிமுகப்படுத்தப்பட்டு, பேருந்து வசதி இல்லாத உட்புற பகுதிகளை அருகில் உள்ள முக்கிய சாலைகளுடன் இணைத்து சென்னை மக்களின் தேவையை பூர்த்தி செய்து வருகிறது.
- நான்கு பயிற்சி மையங்களை தரம் உயர்த்தும் பொருட்டு ரூபாய் 2.75 கோடி மாநில சாலை போக்குவரத்து நிறுவனங்களின் கூட்டமைப்பு (ASRTU) மூலமாக திறன்மேம்பாட்டு திட்டத்தின்கீழ் மத்திய அரசின் சாலை போக்குவரத்து மற்றும் நெடுஞ்சாலைத் துறை அமைச்சகத்திலிருந்து பெறப்பட்டது.

### பயணிகளுக்காக நீட்டிக்கப்பட்டுள்ள வசதிகள்

- 66 இரவு நேரப் பேருந்துகள் தினமும் இயக்கப்பட்டு வருகிறது.
- தினமும் மகளிர் மற்றும் சிறுவர்களுக்காக சென்னை மாநகரில், 250 பேருந்துகள் 73 வழித்தடங்களில் இயக்கப்பட்டு வருகிறது.
- பாலூட்டும் தாய்மார்களுக்காக 27 பேருந்து நிலையங்களில் தனி அறை வசதி அமைக்கப்பட்டுள்ளன. அவை தற்போது பயன்பாட்டில் உள்ளது.
- 60 வயதிற்கு மேற்பட்ட மூத்த குடிமக்கள் அரசுப் பேருந்துகளில் பயணம் செய்ய இலவச பயண அட்டை வழங்கியதின் மூலம் 2,05,80,317 மூத்த குடிமக்கள் பயனடைந்துள்ளனர். சராசரியாக ஒரு நாளைக்கு 47,939 மூத்த குடிமக்கள் பயணிக்கின்றார்கள்.

### 8.2 அரசு விரைவுப் போக்குவரத்துக் கழகம் தமிழ்நாடு லிமிடெட், சென்னை:

இப்போக்குவரத்துக் கழகம் நிர்வாக இயக்குநரின் தலைமையின் கீழ் இயங்கி வருகிறது. இதன் தலைமை அலுவலகம் சென்னையில் உள்ள பல்லவன் சாலையில் அமைந்துள்ளது. இக்கழகம் மாநிலத்திற்கு உள்ளேயும்,

மாநிலங்களுக்கு இடையேயும், பேருந்துகளை இயக்குகின்றது. மேலும், கேரளா, கர்நாடகா மற்றும் ஆந்திரா ஆகிய மாநிலங்களுக்கும் மற்றும் புதுச்சேரிக்கும் தன்னுடைய இயக்க எல்லையை விரிவுபடுத்தியுள்ளது.

- இக்கழகத்தில் 22 பணிமனைகளும், 1,185 மொத்தப் பேருந்துகளும் உள்ளது. இக்கழகத்தின் வரையறுக்கப்பட்ட சேவைகளின் எண்ணிக்கை 1,083. இவற்றில் 652 சேவைகள் தமிழ்நாட்டிற்குள்ளேயும், 431 சேவைகள் ஆந்திரா, கர்நாடகா, கேரளா மற்றும் புதுச்சேரிக்கும் இயக்கப்பட்டு வருகின்றன. இக்கழகத்தின் பணியாளர்களின் எண்ணிக்கை மொத்தம் 6,449 ஆகும். இக்கழகம் சொகுசு, கிளாசிக் மற்றும் குளிர்சாதனம் போன்ற பல்வேறு வகையான பேருந்துகளை இயக்கி வருகின்றது.
- திண்டுக்கல், காரைக்குடி, திருநெல்வேலி-2 மற்றும் ஓசூர் ஆகிய பணிமனைகள் தற்போது முழுமையாக இயங்கி வருகிறது.
- கடந்த ஐந்து ஆண்டுகளில், 471 புதிய பேருந்துகளும், 56 புதிய வழித்தடங்களும் தொடங்கப்பட்டுள்ளன.

- தாமாக முன்வந்து இரத்ததானம் செய்யும் திட்டத்தின் கீழ் இதுவரை 2,522 ஊழியர்கள் தங்களின் பெயர்களை பதிவு செய்துள்ளனர்.
- இப்போக்குவரத்துக் கழகம், அனைத்து மாநில சாலைப் போக்குவரத்து கழகங்களின் கூட்டமைப்பிடமிருந்து (ASRTU) 2012-13 ஆண்டுக்கு பேருந்து உற்பத்தித் திறனில் அதிகபட்ச செயல்பாட்டிற்கான (Highest Performance in Vehicle Productivity) விருதினைப் பெற்றுள்ளது.
- இப்போக்குவரத்துக் கழகம், அனைத்து மாநில சாலைப் போக்குவரத்து கழகங்களின் கூட்டமைப்பிடமிருந்து (ASRTU) 2013-2014 ஆண்டுக்கு பேருந்து உற்பத்தி திறனில் அதிகபட்ச உயர்வு (Highest Performance in Vehicle Productivity) மற்றும் பேருந்து உற்பத்தியில் அதிகபட்ச முன்னேற்றத்திற்கான (Maximum Improvement in Vehicle Productivity) விருதுகளைப் பெற்றுள்ளது.

- இப்போக்குவரத்துக் கழகம், அனைத்து மாநில சாலைப் போக்குவரத்து கழகங்களின் கூட்டமைப்பிடமிருந்து (ASRTU) 2014–2015-ஆம் ஆண்டில், பேருந்து உற்பத்தித் திறனில் அதிகபட்ச உயர்வு (Highest Performance in Vehicle Productivity) மற்றும் அதிகபட்ச டீசல் சிக்கனம் (Highest Kilometer per liter) ஆகிய இரண்டு விருதுகளைப் பெற்றுள்ளது.
- இப்போக்குவரத்துக் கழகம், அனைத்து மாநில சாலைப் போக்குவரத்து கழகங்களின் கூட்டமைப்பிடமிருந்து (ASRTU) 2015–2016-ஆம் ஆண்டில், பேருந்து உற்பத்தித் திறனில் அதிகபட்ச உயர்வு (Highest Performance in Vehicle Productivity) விருதினைப் பெற்றுள்ளது.
- பொது தனியார் கூட்டு முறையின் கீழ் பொது மற்றும் தனியார் பங்களிப்புடன் (PPP Mode) வணிக வளாகத்தை உருவாக்குவதற்கு திருச்சி பேருந்து நிலையம் தேர்வு செய்யப்பட்டுள்ளது.

- இப்போக்குவரத்து கழகத்தின் பேருந்துக் கூண்டு கட்டும் பிரிவு திருச்சி மற்றும் நாகர்கோவிலில் செயல்பட்டு வருகிறது.
- அம்மா குடிநீர் உற்பத்தி நிலையம், 15.09.2013 அன்று தொடங்கி வைக்கப்பட்டது. பொது மக்கள் மற்றும் பயணிகளுக்கு நல்ல தரமான குடிநீர் மிகக்குறைந்த விலையான ஒரு பாட்டில் ரூ.10-க்கு மாநிலம் முழுவதும் விற்பனை செய்யப்பட்டு வருகிறது.

**பயணிகள் நலனுக்காக தகவல் தொழில்நுட்பத்துடன் கூடிய இதர வசதிகள்:**

- இரயில் மற்றும் விமானத்தில் பயணம் செய்வதற்கு உள்ள முன்பதிவு அமைப்புகளில் உள்ளவாறு, தமிழ்நாடு அரசு போக்குவரத்துக் கழகம் மற்றும் அரசு விரைவுப் போக்குவரத்துக் கழகப் பேருந்துகளில் பயணம் செய்ய வலைதளம் மற்றும் செல்லிடப்பேசி வாயிலாக பயணச்சீட்டு முன்பதிவு செய்யும் முறை பயணிகளின் நலன் கருதி 03.10.2011 முதல் அறிமுகப்படுத்தப்பட்டுள்ளது.

- தமிழ்நாடு மற்றும் அண்டை மாநிலங்களான ஆந்திரபிரதேசம், கர்நாடகா, கேரளா மற்றும் புதுச்சேரியில் 123 மையங்களில் 127 பயணச்சீட்டு வழங்கும் இடங்களில் இணையதளம் மூலமாக பயணச்சீட்டு முன்பதிவு செய்யும் வசதி (Online Ticket Reservation System) ஏற்படுத்தப்பட்டுள்ளது.
- அரசு விரைவுப் போக்குவரத்துக் கழகத்தின் மூன்று பணிமனைகளில் பொது சிறுகட்டு வானலை சேவை (GPRS) வசதியைப் பயன்படுத்தி மின்னணு பயணச்சீட்டு வழங்கும் கருவி (ETM) மற்றும் புவி இருப்பிட முறைமை (GPS) மூலம் பயணச்சீட்டு வழங்கும் முறை அறிமுகப்படுத்தப்பட்டுள்ளன.
- முதியவர்கள், மகளிர் மற்றும் நீரிழிவு நோயாளிகளின் வசதிக்காக அரசு விரைவுப் போக்குவரத்துக் கழகத்தில் 20.06.2013 முதல் உணவகம் மற்றும் கழிவறையுடன் கூடிய இரண்டு கிளாசிக் பேருந்துகள் சென்னையிலிருந்து ஸ்ரீரங்கம் வரையிலான வழித்தடத்தில் இயக்கப்பட்டு வருகின்றன.



- பாலூட்டும் தாய்மார்களுக்கான தனி அறைகள் அரசு விரைவுப் போக்குவரத்துக் கழகத்தின் மூலம் தஞ்சாவூர் மற்றும் கோயம்புத்தூர் ஆகிய 2 பேருந்து நிலையங்களில் அமைக்கப்பட்டுள்ளன.

### 8.3 தமிழ்நாடு அரசுப் போக்குவரத்துக் கழகம் (விழுப்புரம்) விமிடெட், விழுப்புரம்:

இப்போக்குவரத்துக் கழகம், நிர்வாக இயக்குநரின் தலைமையின் கீழ் இயங்கி வருகிறது. இப்போக்குவரத்துக் கழகத்தின் தலைமையிடம் விழுப்புரத்தில் அமைந்துள்ளது. இப்போக்குவரத்துக் கழகத்தின் போக்குவரத்துச் சேவையைக் கண்காணித்து மேம்படுத்த விழுப்புரம், கடலூர், திருவண்ணாமலை, வேலூர், காஞ்சிபுரம் மற்றும் திருவள்ளூர் ஆகிய இடங்களில் மண்டல அலுவலகங்கள் செயல்பட்டு வருகின்றன. இப்போக்குவரத்துக் கழகம் நகர, புறநகர மற்றும் மலைப்பகுதிப் பேருந்துகளை இயக்கி வருகிறது.

- இக்கழகத்தின் மொத்தப் பணிமனைகளின் எண்ணிக்கை 61 ஆகும். இக்கழகத்தின் மொத்தப் பேருந்துகளின் எண்ணிக்கை 3680 மற்றும் வரையறுக்கப்பட்ட சேவைகளின் எண்ணிக்கை 3,385 ஆகும். இக்கழகத்தின் பணியாளர்களின்

எண்ணிக்கை 25,106 ஆகும். இக்கழகம், சாதாரண, விரைவு, தாழ்தள, தொடர், சொகுசு மற்றும் குளிர்சாதன வால்வோ பேருந்துகளை பல்வேறு வழித்தடங்களில் இயக்கி வருகின்றது.

- கடந்த ஐந்து ஆண்டுகளில், 1358 புதிய பேருந்துகளும் மற்றும் 259 புதிய வழித்தடங்களும் தொடங்கி வைக்கப்பட்டுள்ளன.
- இப்போக்குவரத்துக் கழகம் 2014-2015 மற்றும் 2015-2016-ஆம் ஆண்டுகளுக்கான, புறநகர் சேவைக்கு பேருந்து உற்பத்தி திறனில் அதிகபட்ச உயர்வுக்கான முதல் இடத்திற்கான விருதினையும், 2015-2016-ஆம் ஆண்டுக்கு அதிகபட்ச டீசல் சிக்கனத்திற்கான (Highest Kilometer per liter) அனைத்து மாநில சாலைப் போக்குவரத்துக் கழகங்களின் கூட்டமைப்பிடமிருந்து (ASRTU) இரண்டாம் இடத்திற்கான விருதினையும் பெற்றுள்ளது.
- இப்போக்குவரத்துக் கழகத்தின் பேருந்துக் கூண்டு கட்டும் பிரிவுகள் பண்ருட்டி, வேலூர் மற்றும் காஞ்சிபுரத்தில் செயல்பட்டு வருகின்றன.

### பயணிகளின் நலத்திற்கான சிறப்பு வசதிகள்

- 1 முதல் 1 நிலை, 1 முதல் 3 நிலைகள், 1 முதல் 5 நிலைகள் மற்றும் 1 முதல் 6 நிலைகள் கொண்ட சிறப்பு சொகுசு பேருந்துகள் தொலைதூரப் பயணிகளுக்குப் பயனளிக்கும் வகையில் இயக்கப்பட்டு வருகின்றன.
- நகரப் பகுதிகளில் இயக்கப்படும் விரைவுப் பேருந்துகளில் பயணிகள் சிரமமின்றி பயணம் செய்ய சொகுசான இருக்கைகள் அமைக்கப்பட்டுள்ளன.
- பெளர்ணமி நாட்களில் சென்னை - திருவண்ணாமலை மற்றும் அமாவாசை நாட்களில் சென்னை - மேல்மலையனூர் வழித்தடங்களில் சென்னையிலிருந்து புறப்படும் பேருந்துகளுக்கு சிறப்புப் பேருந்துகள் முன்பதிவு செய்யப்பட்டு பயணிகளுக்குப் பயனளிக்கும் வகையில் இயக்கப்படுகின்றன.

#### 8.4 தமிழ்நாடு அரசுப் போக்குவரத்துக் கழகம் (சேலம்) லிமிடெட், சேலம்:

இப்போக்குவரத்துக் கழகம், சேலத்தை தலைமையிடமாகக் கொண்டு நிர்வாக இயக்குநரின்

தலைமையின் கீழ் இயங்கி வருகிறது. இக்கழகம், சேலம் மற்றும் தருமபுரி ஆகிய இரண்டு மண்டல அலுவலகங்களிலிருந்து நகர, புறநகர மற்றும் மலைப்பகுதி பேருந்துகளை இயக்கி வருகிறது. மேலும், இக்கழகம் சாதாரண, விரைவு மற்றும் அதிசொகுசு போன்ற பல்வேறு வகையான பேருந்துகளை இயக்கி வருகின்றது.

- இக்கழகத்தின் மொத்தப் பணிமனைகளின் எண்ணிக்கை 32 ஆகும். இக்கழகத்தின் மொத்தப் பேருந்துகளின் எண்ணிக்கை 2,219 மற்றும் வரையறுக்கப்பட்ட சேவைகளின் எண்ணிக்கை 2,061 ஆகும். இக்கழகத்தின் பணியாளர்களின் எண்ணிக்கை 13,516 ஆகும்.
- இப்போக்குவரத்துக் கழகம் கல்வராயன் மலைவாழ் மக்களின் போக்குவரத்து தேவையை நிறைவு செய்யும் பொருட்டு புதிய தடம் மற்றும் புதிய சேவையின் மூலம் 3 பேருந்துகளை இயக்கி வருகிறது.
- 2016-17-ஆம் ஆண்டில் போக்குவரத்துக் கழகம் ஏற்கனவே இயக்கப்பட்டு வரும் பேருந்துகளை கொண்டு தட நீட்டிப்பின் மூலமாக 34 கிராமங்களுக்கு

புதிதாக பேருந்து வசதிகளை ஏற்படுத்தியுள்ளது. இதன் மூலம் 10,761 பயணிகள் புதிதாக பேருந்து வசதியின் மூலம் பயன் அடைந்துள்ளனர்.

- கடந்த ஐந்து ஆண்டுகளில், 88 புதிய வழித்தடங்களில், 152 புதிய வழித்தடச் சேவைகளுடன், 788 புதிய பேருந்துகள் இயக்கப்பட்டு வருகின்றது.
- நாமக்கல் மற்றும் கிருஷ்ணகிரி மாவட்டங்களில் பயிற்சி மையங்கள் அமைக்கப்பட உள்ளது. மேலும், சேலம் மற்றும் தருமபுரி மாவட்டங்களில் பயிற்சி மையங்கள் விரிவாக்கும் பொருட்டு சாலைப் போக்குவரத்து மற்றும் நெடுஞ்சாலை அமைச்சகத்திலிருந்து இக்கழகத்திற்கு நிதி ஒதுக்கீடு செய்யப்பட்டுள்ளது.
- 2016-2017-ஆம் ஆண்டில் 5,283 பணியாளர்களுக்கு புத்தாக்கப் பயிற்சி மற்றும் யோகா பயிற்சி அளிக்கப்பட்டது.
- இப்போக்குவரத்துக் கழகம் 2016-17-ல் சிப்பஞ்சல் சேவை (Parcel Service) மூலமாக ரூ.9.34 லட்சங்கள் கூடுதல் வருவாய் ஈட்டியுள்ளது.

- இப்போக்குவரத்துக் கழகம் 2016-17-ல் வழித்தடங்களில் சுகாதாரமான உணவகங்களில் (Motels) பயணிகளின் வசதிக்காக பேருந்துகளை நிறுத்தியதன் மூலம் கூடுதல் வருவாயாக ரூ.42.85 லட்சங்கள் ஈட்டியுள்ளது.
- இப்போக்குவரத்துக் கழகம் 2016-17-ல் பேருந்துகளில் வணிக விளம்பரங்கள் மூலமாக கூடுதல் வருவாயாக ரூ.136.20 லட்சங்கள் ஈட்டியுள்ளது.
- 2016-2017-ஆம் ஆண்டில் பொது பயணிகளுக்கு 3-ல் 1 பங்கு கட்டண சலுகை வழங்கியதன் பொருட்டு புறநகர் பேருந்துகளில் 22,651 பயணிகளுக்கும், நகர் பேருந்துகளில் 50,990 பயணிகளுக்கும் பயன் அளித்துள்ளது.
- இப்போக்குவரத்துக் கழகம், 2016-2017-ஆம் ஆண்டில் பேருந்து பயணிகளுக்கு “அம்மா குடிநீர்” ரூ.44.36 லட்சங்களுக்கு விற்பனை செய்துள்ளது.
- இப்போக்குவரத்துக் கழகம் 2015-2016-ஆம் ஆண்டில் கீழ்காணும் திறன்களில் சாதனை படைத்ததற்கான

விருதுகளை அனைத்து மாநில சாலைப் போக்குவரத்துக் கழகங்களின் கூட்டமைப்பிடமிருந்து (ASRTU) மார்ச் 2017-இல் பெற்றுள்ளது.

- (1) முதலிடம் – புறநகர் வழித்தடங்களில் உருளிப்பட்டை (Tyre) அதிகப்படியான செயல் திறன்.
  - (2) முதலிடம் – புறநகர் வழித்தடங்களில் குறைந்தபட்ச செலவிலான பேருந்துகள் இயக்கம்.
  - (3) முதலிடம் – புறநகர் வழித்தடங்களில் அதிகப்படியான பேருந்து உற்பத்தி திறன்.
  - (4) இரண்டாமிடம் – புறநகர் வழித்தடங்களில் பேருந்து உற்பத்தி திறனில் அதிகப்படியான முன்னேற்றம்.
- இப்போக்குவரத்துக் கழகத்தின் பேருந்து கூண்டு கட்டும் பிரிவு நாமக்கல் மற்றும் தருமபுரி ஆகிய இடங்களில் சராசரியாக மாதத்திற்கு 15 மற்றும் 10 பேருந்துகள் முறையே கூண்டு கட்டும் கொள்ளளவைக் கொண்டு செயல்பட்டு வருகிறது.

சிறப்பு மற்றும் பண்டிகை நாட்களில் பயணிகளுக்கு வழங்கப்படும் கூடுதல் வசதிகள்:

இப்போக்குவரத்துக் கழகம் பயணிகளின் வசதிக்காக கீழ்க்கண்ட கூடுதல் வசதிகளை செய்து வருகிறது,

1. வார இறுதி நாட்கள் மற்றும் சிறப்பு விசேஷ நாட்களில் சுற்றுலா தலங்களுக்கு சிறப்பு பேருந்து வசதிகள் இயக்குவதுடன், ஏற்காடுமலை, கொல்லிமலை, ஒகேனக்கல் நீர்வீழ்ச்சி மற்றும் மேட்டூர் அணை போன்ற சுற்றுலா தலங்களுக்கு சிறப்புப் பேருந்துகளை இயக்கி வருகிறது.
2. பண்டிகை மற்றும் முக்கிய நாட்களில் கீழ்க்காணும் ஆலயங்களுக்கு சிறப்பு பேருந்து வசதி ஏற்படுத்தி வருகிறது. மாதேஸ்வரன் மலை, சிவாலயங்கள் அமைந்துள்ள தாரமங்கலம், திருச்செங்கோடு, பேளூர் மற்றும் ஆறகலூர் பகுதிகளுக்கும், முருகாலயங்கள் அமைந்துள்ள காளிப்பட்டி மற்றும் கபிலர்மலை பகுதிகளுக்கும், நாமக்கல் ஆஞ்சநேயர் கோவில் ஆகிய வழிப்பாட்டுத் தலங்களுக்கு பேருந்துகளை இயக்கி வருகிறது.



### 8.5 தமிழ்நாடு அரசுப் போக்குவரத்துக் கழகம் (கோயம்புத்தூர்) லிமிடெட், கோயம்புத்தூர்:

இப்போக்குவரத்துக் கழகம், கோயம்புத்தூரைத் தலைமையிடமாகக் கொண்டு நிர்வாக இயக்குநரின் தலைமையின் கீழ் இயங்கி வருகிறது. இப்போக்குவரத்துக் கழகத்தின் போக்குவரத்துச் சேவையைக் கண்காணிக்க கோயம்புத்தூர், ஈரோடு, திருப்பூர் மற்றும் ஊட்டி ஆகிய இடங்களில் மண்டல அலுவலகங்கள் செயல்பட்டு வருகின்றன. இப்போக்குவரத்துக் கழகம் நகர, புறநகர மற்றும் மலைப்பகுதிப் பேருந்துகளை இயக்கி வருகிறது.

- இக்கழகத்தின் மொத்தப் பணிமனைகளின் எண்ணிக்கை 44 ஆகும். இக்கழகத்தின் மொத்தப் பேருந்துகளின் எண்ணிக்கை 3,228 மற்றும் வரையறுக்கப்பட்ட சேவைகளின் எண்ணிக்கை 2,911 ஆகும். இக்கழகத்தின் பணியாளர்களின் எண்ணிக்கை 18,948 ஆகும். இக்கழகம் சாதாரண மற்றும் விரைவுப் பேருந்துகளை இயக்கி வருகின்றது.
- அன்னூர், கொடுமுடி மற்றும் ஒண்டிப்புதூர் ஆகிய இடங்களில் புதிய பணிமனைகள் தொடங்கி வைக்கப்பட்டன.

- இக்கழகத்தில் பேருந்து கூண்டு கட்டும் பிரிவுகள் பொள்ளாச்சி, தாராபுரம், உடுமலைப்பேட்டை மற்றும் பள்ளிப்பாளையம் ஆகிய இடங்களில் செயல்பட்டு வருகின்றன.
- பொள்ளாச்சியில் கூண்டுகட்டும் பிரிவு கூடுதலாகவும் தொடங்கப்பட்டுள்ளது.
- வால்பாறை, மருதமலை, ஊட்டி மற்றும் கூடலூர் ஆகிய இடங்களில் பேருந்து நிலையங்கள் கட்டப்பட்டுள்ளன.
- கடந்த ஐந்து ஆண்டுகளில் 904 புதிய பேருந்துகள், 62 மலைப்பகுதி பேருந்துகள் மற்றும் 206 புதிய வழித்தடங்களும் தொடங்கிவைக்கப்பட்டுள்ளன.
- தாமாக முன்வந்து இரத்ததானம் செய்யும் திட்டத்தின் கீழ் இதுவரை 2,653 ஊழியர்கள் தங்கள் பெயர்களைப் பதிவு செய்துள்ளனர்.

**பயணிகளின் நலனுக்காக அளிக்கப்பட்டுள்ள இதர வசதிகள் :**

- பண்ணாரி, காரமடை, பூண்டி, பழனி, வால்பாறை, மேட்டுப்பாளையம், குன்னூர் மற்றும் ஊட்டி போன்ற

சுற்றுலா மற்றும் வழிபாட்டுத் தலங்களுக்குப் பேருந்துகள் இயக்கப்படுகின்றன.

- தமிழ்நாடு அரசுப் போக்குவரத்துக் கழகம், கோயம்புத்தூரின் 4 பேருந்து நிலையங்களில் பாலூட்டும் தாய்மார்களுக்கான தனி அறைகள் அமைக்கப்பட்டுள்ளன.

### 8.6 தமிழ்நாடு அரசுப் போக்குவரத்துக் கழகம் (கும்பகோணம்) லிமிடெட், கும்பகோணம்:

இப்போக்குவரத்துக் கழகம், கும்பகோணத்தை தலைமையிடமாகக் கொண்டு நிர்வாக இயக்குநரின் தலைமையின் கீழ் இயங்கி வருகிறது. இப்போக்குவரத்துக் கழகத்தின் போக்குவரத்துச் சேவையைக் கண்காணிக்க கும்பகோணம், திருச்சி, காரைக்குடி, புதுக்கோட்டை, நாகப்பட்டினம் மற்றும் கரூர் ஆகிய இடங்களில் மண்டல அலுவலகங்கள் செயல்பட்டு வருகின்றன. இப்போக்குவரத்துக் கழகம் நகர மற்றும் புறநகரப் பேருந்துகளை இயக்கி வருகிறது.

- இக்கழகத்தின் மொத்தப் பணிமனைகளின் எண்ணிக்கை 60 ஆகும். இக்கழகத்தின் மொத்தப் பேருந்துகளின் எண்ணிக்கை 3,832, வரையறுக்கப்பட்ட சேவைகளின் எண்ணிக்கை 3,831 மற்றும் 3,667 தடங்கள் ஆகும். இக்கழகத்தின் பணியாளர்களின் எண்ணிக்கை 23,527 ஆகும். இக்கழகம் சாதாரண, விரைவு மற்றும் தொடர் பேருந்துகளை இயக்கி வருகின்றது.
- இப்போக்குவரத்துக் கழகத்தில் திருமயம், எடமலைப்பட்டி புதூர் மற்றும் மணச்சநல்லூர் ஆகிய இடங்களில் புதிய பணிமனைகள் தொடங்குவதற்கு கட்டுமான பணிகள் நடந்து கொண்டிருக்கிறது. விராலிமலை, பாளையம், கீரனூர் ஆகிய இடங்களில் நில உரிமை மாற்றம் செய்யப்பட்டுள்ளது.
- கரூரில் கூடுதல் பணிமனை துவங்கவும், சாயல்குடியில் புதிய பணிமனை துவங்குவதற்கும் நிலம் கண்டறியப்பட்டு கட்டுமானப் பணி துவங்க ஒப்புதல் பெறப்பட்டுள்ளது.

- 2016-17-ஆம் நிதியாண்டில் இக்கழகம் பழைய பேருந்துகளுக்குப் பதிலாக 76 புதிய பேருந்துகளை அறிமுகப்படுத்தியுள்ளது.
- புவி இருப்பிட முறைமையை (GPS) மற்றும் பொது சிறுகட்டு வானலை சேவை (GPRS) அடிப்படையாகக் கொண்ட தொழில்நுட்ப மின்னணுப் பயணச்சீட்டு இயந்திரம் (ETM) இக்கழகத்தின் அனைத்து பணிமனைகளில் இருந்து புறப்படும் பேருந்து சேவைகளில் நடைமுறைப்படுத்தப்பட்டுள்ளது.
- இப்போக்குவரத்துக் கழகத்தின் உதிரி பாகங்கள் புதுப்பிக்கும் பிரிவுடன் கூடிய கூண்டுகட்டும் பிரிவுகள் பொறையூர், கரூர் (மண்மங்கலம்), காரைக்குடி மற்றும் புதுக்கோட்டை ஆகிய இடங்களிலும், டயர் புதுப்பிக்கும் பிரிவுகள் கும்பகோணம், திருச்சி, தேவகோட்டை மற்றும் புதுக்கோட்டை ஆகிய இடங்களிலும் இயங்கி வருகின்றன.
- இப்போக்குவரத்துக் கழகம் மாநில சாலைப் போக்குவரத்து நிறுவனங்களின் கூட்டமைப்பு

(ASRTU) மூலமாக 2015-2016 ஆண்டிற்கான அதிகபட்ச டீசல் சிக்கனத்திற்கு (Highest Kilometer per litre) முதலிடமும், புறநகருக்கான பேருந்து உற்பத்தித் திறனில் அதிகபட்ச உயர்வுக்கு (Highest Performance in Vehicle Productivity) இரண்டாமிடமும் பெற்றுள்ளது.

- திறன் மேம்பாட்டுத் திட்டத்தின் கீழ் நாகப்பட்டினம், திருவாரூர், கரூர், அரியலூர், பெரம்பலூர் மற்றும் இராமநாதபுரத்தில் புதிய பயிற்சி மையங்கள் தொடங்க உள்ளது. மேலும், சும்பகோணம், திருச்சி, காரைக்குடி மற்றும் புதுக்கோட்டையில் ஏற்கனவே உள்ள பயிற்சி மையங்களை விரிவாக்கும் பொருட்டு மத்திய சாலைப் போக்குவரத்து மற்றும் நெடுஞ்சாலை அமைச்சகத்தால் இக்கழகத்திற்கு நிதி ஒதுக்கீடு செய்யப்பட்டுள்ளது.
- திறன் மேம்பாட்டுக் கழகத்திலிருந்து சாலைப் போக்குவரத்து நிறுவனம் மூலமாக வேலையில்லா இளைஞர்களுக்கும், இப்போக்குவரத்துக் கழக கனரக

வாகன ஓட்டுநர்களுக்கும் இக்கழகத்தின் பயிற்சி மையங்களில் பயிற்சி அளிக்கப்படுகிறது.

**சுற்றுலா / புனித பயணம் மேற்கொள்வோருக்கான சிறப்பு வசதிகள்:**

- இக்கழகம் நாகூர், வேளாங்கண்ணி, திருநள்ளார், சுவாமிமலை, தஞ்சாவூர், ஸ்ரீரங்கம் மற்றும் இராமேஸ்வரம் ஆகிய வழிபாட்டுத் தலங்களுக்குப் பேருந்துகளை இயக்கி வருகிறது.

**8.7 தமிழ்நாடு அரசுப் போக்குவரத்துக் கழகம் (மதுரை) லிமிடெட், மதுரை:**

இப்போக்குவரத்துக் கழகம், நிர்வாக இயக்குநரின் தலைமையின் கீழ் மதுரையைத் தலைமையிடமாகக் கொண்டு இயங்கி வருகிறது. இப்போக்குவரத்துக் கழகத்தின் போக்குவரத்துச் சேவையை கண்காணிக்க மதுரை, திண்டுக்கல் மற்றும் விருதுநகர் ஆகிய இடங்களில் மண்டல அலுவலகங்கள் செயல்பட்டு வருகின்றன. இப்போக்குவரத்துக் கழகம் நகர, புறநகர மற்றும் மலைப்பகுதிப் பேருந்துகளை இயக்கி வருகிறது.

- இக்கழகத்தின் மொத்தப் பணிமனைகளின் எண்ணிக்கை 39 ஆகும். இக்கழகத்தின் மொத்தப் பேருந்துகளின் எண்ணிக்கை 2,593 மற்றும் வரையறுக்கப்பட்ட சேவைகளின் எண்ணிக்கை 2,298 ஆகும். இக்கழகத்தின் பணியாளர்களின் எண்ணிக்கை 15,089 ஆகும். இக்கழகம், சாதாரண மற்றும் விரைவுப் பேருந்துகளை இயக்கி வருகின்றது.
- இப்போக்குவரத்துக்கழகம் மதுரை, வத்தலக்குண்டு மற்றும் விருதுநகர் ஆகிய இடங்களில் கூண்டுகட்டும் பிரிவுகளைக் கொண்டுள்ளது.
- கடந்த ஆறு ஆண்டுகளில், 925 புதிய பேருந்துகளும், 91 புதிய வழித்தடங்களும் தொடங்கப்பட்டுள்ளன .

#### பயணிகளின் நலத்திற்கான கூடுதல் வசதிகள்:

- இக்கழகத்தில் பயணிகளின் வசதிக்காக நகர மற்றும் புறநகர் பேருந்துகளில் மாதாந்திர சலுகைக் கட்டண அனுமதிச் சீட்டு வழங்கப்பட்டு வருகிறது. மேலும், ஒரு நாள் பயணம் செய்யும் வகையில் விருப்பம்போல்



பயணம் செய்யும் திட்டத்தின் கீழ் பயணச்சீட்டு வழங்கப்பட்டு வருகிறது.

- 45 நகரப்பேருந்துகள் இரவுச் சேவை (Night Service) பேருந்துகளாக இயக்கப்படுகின்றன.
- திருவிழாக்களை முன்னிட்டு (i) வீரபாண்டி (ii) இருக்கன்குடி (iii) வேளாங்கண்ணி (iv) பழனி ஆகிய இடங்களுக்கு சிறப்புப் பேருந்துகள் இயக்கப்படுகின்றன.

### 8.8 தமிழ்நாடு அரசுப் போக்குவரத்துக் கழகம் (திருநெல்வேலி) லிமிடெட், திருநெல்வேலி:

இப்போக்குவரத்துக் கழகம், நிர்வாக இயக்குநரின் தலைமையின் கீழ் திருநெல்வேலியைத் தலைமையிடமாகக் கொண்டு இயங்கி வருகிறது. இப்போக்குவரத்துக் கழகத்தின் போக்குவரத்து சேவையை கண்காணிக்க திருநெல்வேலி, நாகர்கோவில் மற்றும் தூத்துக்குடி ஆகிய இடங்களில் மண்டல அலுவலகங்கள் செயல்பட்டு வருகின்றன. இப்போக்குவரத்துக் கழகம் நகர் மற்றும் புறநகர் பகுதிகளில் பேருந்துகளை இயக்கி வருகிறது.

- இக்கழகத்தின் பணிமனைகளின் எண்ணிக்கை 30 ஆகும். இக்கழகத்தின் பேருந்துகளின் எண்ணிக்கை 1,897 மற்றும் வரையறுக்கப்பட்ட சேவைகளின் எண்ணிக்கை 1,801 ஆகும். இக்கழகத்தின் பணியாளர்களின் எண்ணிக்கை 12,478 ஆகும். இப்போக்குவரத்துக்கழகம், சாதாரண, விரைவு, அதிசொகுசு மற்றும் அதிநவீன பேருந்துகளை இயக்கி வருகின்றது. திருநெல்வேலி மற்றும் நாகர்கோவில் ஆகிய இடங்களில் இக்கழகத்தின் பேருந்து கூண்டு கட்டும் பிரிவு உள்ளன.
- சேரன்மாதேவி மற்றும் சாத்தான்குளம் ஆகிய இடங்களில் புதிய பணிமனைகள் செயல்பட்டு வருகின்றன. மீதமுள்ள ஆலங்குளம் பணிமனைக்கு நிலம் தேர்வு செய்தல் பணி மேற்கொள்ளப்பட்டு வருகிறது.
- திருநெல்வேலியில் ரூ.1 கோடி மதிப்பீட்டில் புதிய தலைமை அலுவலகக் கட்டடம் திறந்து வைக்கப்பட்டது.

- 16.05.2011 முதல் 31.03.2017 வரை 585 புதிய பேருந்துகளும், 66 புதிய வழித்தடங்களும் தொடங்கி வைக்கப்பட்டுள்ளன.
- முழு உடல் பரிசோதனை திட்டத்தின் கீழ் 4712 தொழிலாளர்கள் முழு உடல் பரிசோதனை செய்து பயனடைந்துள்ளார்கள்.
- தாமாக முன்வந்து இரத்ததானம் செய்யும் திட்டத்தின் கீழ் 5976 நபர்கள் இரத்ததானம் செய்துள்ளனர்.

**பயணிகளின் நலத்திற்காக விரிவாக்கப்பட்டுள்ள வசதிகள் :**

- இக்கழகம், திருச்செந்தூர், சங்கரன்கோவில், ஸ்ரீவில்லிபுத்தூர், உவரி, கன்னியாகுமரி மற்றும் குற்றாலம் ஆகிய வழிபாட்டு மற்றும் சுற்றுலா தலங்களுக்குப் பேருந்துகளை இயக்கி வருகிறது.
- அம்மா குடிநீர் திட்டத்தின் கீழ் திருநெல்வேலி, தூத்துக்குடி மற்றும் கன்னியாகுமரி ஆகிய மாவட்டங்களில் 22 பேருந்து நிலையங்களில்

பொதுமக்கள் பயன்பெறும் வகையில் விற்பனை நிலையம் அமைக்கப்பட்டு செயல்பட்டு வருகிறது.

- தமிழ்நாடு அரசுப் போக்குவரத்துக் கழகம், திருநெல்வேலியின் கட்டுப்பாட்டில் உள்ள கன்னியாகுமரி பேருந்து நிலையத்தில் பாலூட்டும் தாய்மார்களுக்கான தனி அறை அமைக்கப்பட்டு பயன்பாட்டில் உள்ளது.
- இரண்டு இரவு நேரப் பேருந்துச் சேவைகள் திருநெல்வேலியிலும் மற்றும் ஒரு இரவு நேரப் பேருந்து சேவை நாகர்கோவிலிலும் தினமும் இயக்கப்பட்டு வருகிறது.

## அத்தியாயம்-9

**தமிழ்நாடு போக்குவரத்து வளர்ச்சி நிதி நிறுவனம், சென்னை**

தமிழ்நாடு போக்குவரத்து வளர்ச்சி நிதி நிறுவனம் 25.03.1975-ஆம் தேதியில் துவக்கப்பட்டு தமிழகத்தில் உள்ள அனைத்துப் போக்குவரத்துக் கழகங்களுக்கு தேவையான மூலதனம் மற்றும் நடைமுறை மூலதன நிதி உதவியை பொது மக்களிடமிருந்து வைப்பீடுகள் பெறுவதன் மூலம் பூர்த்தி செய்து அரசின் வரவு செலவு திட்டத்தில் சாராமல் இருக்கும் பொருட்டு துவக்கப்பட்டது. இந்த நிறுவனம் இந்திய ரிசர்வ் வங்கியிடம் வங்கியல்லாத நிதி நிறுவனமாக பதிவு செய்யப்பட்டுள்ளது.

### 9.1 வைப்பீடுகள்

இந்நிறுவனம் அரசின் வங்கியல்லாத நிதி நிறுவனமாக (NBFC) பொது மக்களிடம் முதலீட்டிற்கு ஏற்ற நிறுவனம் என்ற நம்பகத்தன்மையைத் தொடர்ந்து பெற்று வந்துள்ளது. 31.03.2017 அன்றுள்ளபடி மொத்த வைப்புத்தொகை ரூபாய் 3219.05 கோடியாகும்.

## 9.2 வைப்பீடுகளுக்கான வட்டி விகிதங்கள்:

வைப்பீடுகளுக்கான வட்டி விகிதம் சந்தை நிலவரத்திற்கேற்பவும், போக்குவரத்து கழகங்களின் நிதித் தேவை மற்றும் கடனை திருப்பிச் செலுத்தும் தன்மைக்கேற்பவும் திருத்தியமைக்கப்படுகிறது.

இந்நிறுவனம், மற்ற அரசு நிதி நிறுவனங்களின் வட்டி விகிதங்களுக்கு இணையாக வட்டி விகிதத்தை மாற்றி அமைத்தது. 16.12.2016 முதல் வைப்பீடுகளுக்கான வட்டி வீதங்கள் கீழ்க்கண்டவாறு மாற்றியமைக்கப்பட்டுள்ளது.

| காலம்                                      | வைப்பீடுகளுக்கான வட்டி வீதங்கள்<br>(கூட்டு வட்டி மாதாந்திர அடிப்படையில்<br>கணக்கிடப்படுகிறது)<br>16/12/2016 முதல் |                         |
|--|---|-------------------------|
|  | பொதுமக்களுக்கு  | மூத்த<br>குடிமக்களுக்கு |
| 12 மாதங்கள்                                | 7.75%   | 8.00%                   |
| 24 மாதங்கள்                                | 8.00%   | 8.25%                   |
| 36 மாதத்தில்<br>இருந்து 60<br>மாதங்கள் வரை | 8.50%   | 9.00%                   |

### 9.3 கடன்கள்:

2016-2017 ஆம் நிதியாண்டில் போக்குவரத்து கழகங்களுக்கு அளிக்கப்பட்ட கடன் உதவிகள் கீழே கொடுக்கப்பட்டுள்ளன.

(ரூபாய் கோடியில்)

| வ. எண்.        | கடன்கள்   | தொகை          |
|----------------|---|---------------|
| 1.             | தவணைக்கொள்முதல் கடன்கள்   | <b>46.86</b>  |
| 2.             | குறுகிய கால கடன் மோட்டார் வாகன அரையாண்டு வரி செலுத்துவதற்காக கொடுக்கப்பட்டது. | <b>86.17</b>  |
| 3.             | பருவகால கடன்கள் நடைமுறை மூலதனத்திற்காக வழங்கியது                              | <b>682.41</b> |
| <b>மொத்தம்</b> |   | <b>815.44</b> |

இந்த நிறுவன நிதி உதவியினால் அனைத்து போக்குவரத்து கழகங்களும் அரையாண்டு மோட்டார் வாகன வரியை மொத்தமாக செலுத்தியதால் வாகன வரியில்

4 சதவீதம் தள்ளுபடி பெற்று அதன் மூலம் செலவை அந்த அளவிற்கு குறைக்க முடிந்தது.

தமிழ்நாடு போக்குவரத்து வளர்ச்சி நிதி நிறுவனம், தமிழ்நாடு அரசுப் போக்குவரத்து கழகங்களுக்கு அளிக்கப்பட்ட கடனுதவி விவரம் கீழே கொடுக்கப்பட்டுள்ளது.

(ரூபாய் கோடியில்)

| ஆண்டு     | நிதி உதவிகள் |
|-----------|--------------|
| 2011-2012 | 719.06       |
| 2012-2013 | 1306.23      |
| 2013-2014 | 1652.48      |
| 2014-2015 | 2151.24      |
| 2015-2016 | 2776.33      |
| 2016-2017 | 3578.35      |
| 2017-2018 | 4255.20      |

இந்நிறுவனம் 1975-ஆம் ஆண்டு தொடங்கப்பட்டது முதல் வழங்கிய கடனுதவியால் தமிழ்நாடு அரசுப் போக்குவரத்து கழகங்கள் இதுவரை 47766 புதிய பேருந்துகளை வாங்கியுள்ளன.



#### 9.4 2017-2018-ஆம் ஆண்டிற்கான திட்டங்கள்

இந்நிறுவனம் அனைத்து போக்குவரத்து கழகங்களுக்கும், சராசரியான கடன் வட்டி வீதம், வைப்புத்தொகை வட்டி வீதத்திற்கு இணையாக இருக்கும்படி 01.04.2017 முதல் புதிய கடன்களுக்கான வட்டி வீதத்தை கீழ்க்கண்டவாறு மாற்றியமைக்கப்பட்டுள்ளது.

| கடன்கள்                      | வட்டி விகிதம் |
|------------------------------|---------------|
| தவணைக் கொள்முதல் கடன்கள்     | 10.00%        |
| குறித்த காலக் கடன்கள்        | 10.50%        |
| குறுகிய கால கடன்கள்(சம்பளம்) | 10.75%        |

### அத்தியாயம்-10

**பல்லவன் போக்குவரத்து அறிவுரைப் பணிக்குழு, சென்னை**

பல்லவன் போக்குவரத்து அறிவுரைப் பணிக்குழு, 1984-ஆம் ஆண்டு ஏப்ரல் மாதத்தில் போக்குவரத்துத்துறை வளர்ச்சிக்கான ஆலோசனைகளை அளிக்கும் நோக்கத்துடன் ரூ.50 லட்சம் அனுமதிக்கப்பட்ட மூலதனத்துடன் ரூ.10 லட்சம் வழங்கப்பட்ட, சந்தா சேர்க்கப்பட்ட மற்றும் செலுத்தப்பட்ட மூலதனத்துடன், தமிழக அரசின் வரையறுக்கப்பட்ட நிறுவனமாக தொடங்கப்பட்டது.

இக்கழகம், தொடங்கிய காலத்திலிருந்து தன் செயல்பாடுகளை வேறு துறைகளுக்கும் விரிவுபடுத்தி, போக்குவரத்து முறைமைக்கான தன் ஆலோசனை சேவைகளை அளித்துள்ளது. தகுதி வாய்ந்த ஆலோசகர் குழுவினைப் பெற்றுள்ள பல்லவன் போக்குவரத்து அறிவுரைப் பணிக்குழு தேவைக்கேற்ப பிற வல்லுநர்களின் சேவைகளையும் பயன்படுத்தி சிறப்பு வாய்ந்த அறிவுரைப் பணி நிறுவனமாக உருப்பெற்றுள்ளது.

### 10.1 நிதி நிலை விவரம்:

இந்நிறுவனத்தின் நிதிநிலையின் முந்தைய ஆண்டு விவரங்கள் கீழே கொடுக்கப்பட்டுள்ளது.

(ரூபாய் இலட்சத்தில்)

| விவரம்          | 2011-12 | 2012-13 | 2013-14 | 2014-15 | 2015-16 | 2016-17 |
|-----------------|---------|---------|---------|---------|---------|---------|
| மொத்த வருமானம்  | 146.74  | 157.77  | 57.17   | 53.68   | 65.73   | 67.30   |
| மொத்த செலவு     | 143.77  | 154.40  | 99.11   | 81.83   | 79.36   | 82.22   |
| இலாபம் / இழப்பு | 2.97    | 3.37    | -41.94  | -28.16  | -13.63  | -14.92  |

### 10.2 எதிர்கால வாய்ப்புகள்:

தமிழ்நாடு அரசு அருங்காட்சியகத்தின் பணிகளை ஆன்லைன் மூலம் கண்காணித்தல், தமிழ்நாடு முதலீட்டு ஊக்குவிப்புத் திட்டம் (டி.என்.ஐ.பி.பி.)- பகுதி 2 திட்டத்தின்கீழ் மாநகரப் போக்குவரத்துக் கழகத்திற்கு நவீன தொழில்நுட்ப போக்குவரத்து முறைமை திட்டம் கொண்டு வருதல், தமிழ்நாடு மின் ஆளுமை முகமை வழியாக பேருந்து சலுகைக் கட்டணச் சீட்டினை ஆன்லைன் மூலம் வழங்குதல், சிறப்பு நகரத் திட்டம், தமிழ்நாடு மோட்டார் வாகனப் பராமரிப்புத் துறைக்காக

மின் ஏலம் முறை திட்டத்தை அறிமுகம் செய்தல் ஆகிய திட்டப் பணிகளுக்கு திட்டக் குறிப்பினை வழங்கி ஒருங்கிணைப்பில் தன்னை ஈடுபடுத்திக் கொண்டுள்ளது. மேலும், தென்னிந்திய தானியங்கி வாகன சங்கத்தில் (AASI) உள்ள பதிவேடுகளை மென்பொருள் மூலம் பாதுகாத்தல், ஆவண டிஜிட்டல் மயமாக்குதல் ஆகியவை பல்லவன் போக்குவரத்து அறிவுரைப் பணிக்குழுவின் எதிர்கால திட்டப் பணிகளாகும்.

### 10.3 கணினி மற்றும் வாகனப் போக்குவரத்துப் பிரிவு:

இக்குழு, தற்போது சென்னையில் வெளி ஆலோசகருடன் இணைந்து, பேருந்து துரித போக்குவரத்து திட்டத்தை செயற்படுத்த விரிவான திட்ட அறிக்கை தயாரிக்கும் பணி, தமிழ்நாடு அரசு போக்குவரத்துக் கழகங்களின் பேருந்துகள் கையடக்க மின்னணு பயணச்சீட்டு கருவி மற்றும் அதன் உள்கட்டமைப்பு வசதிகளை உருவாக்குதல், மின்னணு பயண அட்டை திட்டத்தினை செயல்படுத்துதல் ஆகிய திட்டங்களில் தன்னை ஈடுபடுத்திக் கொண்டுள்ளது.

மேலும், அரசு விரைவுப் போக்குவரத்துக் கழகம் மற்றும் இதர அரசுப் போக்குவரத்துக் கழகங்களுக்காக கணினி மூலம் பயணச்சீட்டு முன்பதிவு செய்யும் திட்டம், சென்னை கோயம்பேட்டில் உள்ள புறநகர் பேருந்து நிலையத்தில் உதவி மையம் அமைத்தல், பயணச்சீட்டு முன்பதிவு செய்யும் வசதியை ஏற்படுத்த தொழில்நுட்ப ஆலோசனை வழங்குதல் மற்றும் ஒருங்கிணைத்தல் பழைய கழிவு செய்யப்பட்ட பேருந்துகளை இணையதள வழி செயல்பாடு மூலம் பொது ஏலத்திற்கு விடுவது மற்றும் தமிழ்நாடு அரசு மோட்டார் வாகனப் பராமரிப்புத் துறைக்கான இணையதள பணியை முடித்தல், அரசு போக்குவரத்துக் கழகத்திற்கான புதிய இணையதளம் உருவாக்குதல், மின் ஏலத்திற்கான திறந்தவெளி ஒப்பந்தப் புள்ளி கோருதல், கழிவு செய்யப்பட வேண்டிய பழைய பேருந்துகள், உருளிப் பட்டைகள், மின்கலம், கழிவுப் பொருட்கள் மற்றும் மின்ஏல நடைமுறைகளை தேர்வு செய்தல் போன்ற பணிகளை மேற்கொள்கின்றனர்.

#### 10.4 எதிர்கால வாய்ப்புகள்:

தமிழ்நாடு அரசு மோட்டார் வாகனப் பராமரிப்புத் துறைக்காக மின் ஏலம் வழியாக பழைய வாகனங்களை பொது

ஏலத்திற்கு விடுவது, மாநகர் பேருந்து நகர்வினை புவி இருப்பிட முறைமை மற்றும் சிசிடிவி மூலம் கண்காணித்தல் அரசு விரைவுப் போக்குவரத்துக் கழகப் பேருந்துகளின் புறப்பாடு / வருகை முறையினை துரித முறை செய்கை மூலம் கண்காணித்தல் போன்ற பணிகளுக்கு கருத்துருக்கள் சமர்ப்பிக்கப்பட்டுள்ளன. மேலும், மாவட்ட ஆட்சியர் அலுவலகங்கள் மற்றும் அரசுத் துறையில் உள்ள பழைய பதிவேடுகளை மென்பொருள் மூலம் பாதுகாத்தல், தஞ்சாவூர் சரஸ்வதி மகால் நூல் நிலையம், தமிழ்நாடு இணையவழி பல்கலைக்கழகம், சென்னை, ஆவணக் காப்பகம் மற்றும் வரலாற்று ஆராய்ச்சித் துறையில் உள்ள கணினிகளை வருடாந்திர ஒப்பந்தத்தின் மூலம் பராமரித்தல் ஆகிய பணிகளுக்கும் பல்லவன் போக்குவரத்து அறிவுரைப் பணிக்குழு கருத்துருக்களை சமர்ப்பித்துள்ளது.

## அத்தியாயம்-11

### சாலைப் போக்குவரத்து நிறுவனம், சென்னை

சாலைப் போக்குவரத்து நிறுவனம், சங்கங்கள் பதிவு சட்டம் 1860ன் கீழ் பதிவு செய்யப்பட்டு 1976-ஆம் ஆண்டு தொடங்கப்பட்டது. இந்நிறுவனம் சாலைப் போக்குவரத்து தொடர்பான மேம்பாட்டு பணிகள், சாலை விபத்து ஆய்வு மற்றும் ஆராய்ச்சி பணிகள், பேருந்து தரம் மற்றும் பேருந்து மேலாண்மை, அரசு போக்குவரத்துக் கழகங்களால் கொள்முதல் செய்யப்படும் உதிரி பாகங்களின் தரத்தினை பரிசோதித்தல் மற்றும் போக்குவரத்துக் கழக அலுவலர்கள் / பணியாளர்கள் மற்றும் பொது மக்களுக்கு புத்தாக்கப் பயிற்சி அளித்தல் ஆகியவற்றை முக்கிய குறிக்கோளாகக் கொண்டு செயல்பட்டு வருகிறது.

போக்குவரத்துக் கழக அலுவலர்கள் மற்றும் தொழிலாளர்களின் தரத்தை மேம்படுத்துவதற்காக ஒவ்வொரு ஆண்டும் பயிற்சி அட்டவணை தயாரிக்கப்பட்டு சாலை போக்குவரத்து நிறுவனம் மற்றும் போக்குவரத்துக் கழக தலைமை அலுவலகங்களிலும் புத்தாக்கப் பயிற்சிகள்

நடத்தப்பட்டு வருகிறது. 2016-17 வரை நடைபெற்ற 1,820 புத்தாக்கப் பயிற்சிகளில் மொத்தம் 38,877 போக்குவரத்துக் கழக அலுவலர்கள் மற்றும் பணியாளர்கள் பயனடைந்துள்ளனர்.

66 மோட்டார் வாகன உதரிபாகங்கள் பரிசோதனை செய்ய இந்நிறுவனத்தில் பரிசோதனை ஆய்வு கூடம் நிறுவப்பட்டுள்ளது. இதுவரை 5,875 மாதிரிக் கூறுகள் (Samples) பரிசோதனை செய்யப்பட்டது.

சாலைப் போக்குவரத்து நிறுவனம் மத்திய கொள்முதல் நிறுவனமாக செயல்படுகிறது. அனைத்து போக்குவரத்துக் கழகங்களுக்குத் தேவையான முக்கிய பொருட்களாகிய பேருந்து அடிச்சட்டங்கள் (Chassis), பேருந்து கூண்டு கட்டுதல் (Bus Body Building), முழுவதுமாக கட்டப்பட்ட பேருந்துகள் (Fully Built Buses), உருளிப்பட்டைகள் (Tyres), பயணச்சீட்டு அச்சிடல் மற்றும் வழங்குதல் (Printing and supply of Tickets), உருளிப்பட்டை புதுப்பிக்கும் பொருட்கள் (R.T. Materials) மற்றும் மசகு எண்ணெய் (Lubricants) ஆகியவற்றின் விலை மற்றும் ஒப்பந்த விதிகளை முடிவு செய்ய



ஒருங்கிணைப்பு அலுவலகமாக செயல்பட சாலைப் போக்குவரத்து நிறுவனத்தை அரசு நியமித்துள்ளது.

சாலைப் போக்குவரத்து நிறுவனத்தின் ஆராய்ச்சி பிரிவு இதுவரை 526 ஆராய்ச்சி அறிக்கைகள், 30 ஆலோசனை அறிக்கைகள் வெளியிட்டுள்ளது. மேலும், விபத்து ஆராய்ச்சி கையேடு மற்றும் தொழில்நுட்ப கையேடு ஆகியவற்றை போக்குவரத்து கழகங்களுக்காக வெளியிட்டுள்ளது.

போக்குவரத்து மற்றும் மோட்டார் வாகன ஆய்வு மற்றும் வளர்ச்சி பணிகளுக்காகவும், போக்குவரத்துக் கழகப் பணியாளர்களின் வாரிசுதாரர்களின் நலனுக்காகவும், 1984-ஆம் ஆண்டில் சாலை மற்றும் போக்குவரத்து பொறியியல் கல்லூரி இந்நிறுவனத்தால் ஈரோடு மாவட்டம் சித்தோடில் துவக்கப்பட்டது. இக்கல்லூரியில் இளநிலை மற்றும் முதுநிலை பட்டப்படிப்பில் ஆண்டுதோறும் 528 மாணவ, மாணவியர்கள் அனுமதிக்கப்படுகிறார்கள். இக்கல்லூரியில் இதுவரை 8,524 நபர்கள் இளநிலை பொறியியலிலும் (பி.இ), 170 நபர்கள் கட்டிடவியல் முதுநிலை பொறியியலிலும் (எம்.இ), 18 நபர்கள் வெப்பவியல் முதுநிலை பொறியியலிலும், 18 நபர்கள் முதுகலை கணினி அறிவியல் மற்றும் 913 நபர்கள்

கணினி பயன்பாட்டியலில் முதுகலை (எம்.சி.ஏ) பட்டங்களும் பெற்றுள்ளனர். மாநிலத்தில் சிறப்பான பொறியியல் கல்லூரியாக மதிப்பிடப்பட்டுள்ளது.

அரசுப் போக்குவரத்துக் கழகப் பணியாளர்களின் வாரிசுகாரர்களின் நலன்களுக்காகவும், மருத்துவ ஆராய்ச்சி பணியினை மேற்கொள்ளவும் பெருந்துறை மருத்துவக் கல்லூரி மருத்துவமனை 1986 முதல் இந்நிறுவனத்தின் கீழ் செயல்பட்டு வருகின்றது. இக்கல்லூரியில் ஆண்டுதோறும் 60 மாணவ, மாணவியர்கள் மருத்துவ பட்டப்படிப்பிற்கு அனுமதிக்கப்படுகின்றனர். இதுவரை இம்மருத்துவக் கல்லூரி 1,484 மருத்துவர்களை உருவாக்கியுள்ளது.

மேலும் இம்மருத்துவக் கல்லூரி வளாகத்தில் செவிலியர் பட்டயப் படிப்பு 2008-2009-ஆம் ஆண்டு முதல் தொடங்கப்பட்டு நடத்தப்பட்டு வருகிறது. ஆண்டுதோறும் 20 மாணவியர்கள் தேர்ந்தெடுக்கப்பட்டு அனுமதிக்கப்படுகிறார்கள்.

இவை தவிர சாலைப் போக்குவரத்து நிறுவனத்தின் கீழ் மூன்று தொழில்நுட்ப பயிலக கல்லூரிகள், குரோம்பேட்டை (சென்னை), பர்கூர் (கிருஷ்ணகிரி) மற்றும் திருநெல்வேலி

ஆகிய இடங்களில் 1992-93-ஆம் ஆண்டிலிருந்து செயல்பட்டு வருகின்றன. இம்மூன்று தொழில்நுட்பக் கல்லூரிகளிலும் ஆண்டுதோறும் மொத்தம் 700 மாணவ, மாணவியர்கள் அனுமதிக்கப்படுகிறார்கள். இம்மூன்று தொழில்நுட்பக் கல்லூரிகளிலும் சேர்த்து இதுவரை 8,892 மாணவ, மாணவியர் பட்டயங்கள் பெற்றுள்ளனர்.

இந்நிறுவனத்தால் நடத்தப்படும் கல்லூரிகளில் அரசு மற்றும் நிர்வாக ஒதுக்கீட்டின் கீழ் தற்போது நிரப்பப்படும் இடங்களின் விபரம் வருமாறு:-

| வ. எண் | பிரிவுகள்  | மொத்த இடங்கள் | அரசு ஒதுக்கீட்டு இடங்கள் | நிர்வாக ஒதுக்கீட்டு இடங்கள் |
|--------|--|---------------|--------------------------|-----------------------------|
| 1.     | பெருந்துறை மருத்துவக் கல்லூரி மருத்துவ பட்டப்படிப்பு | 60            | 39 (65%)                 | 21 (35%)                    |
| 2.     | சா.போ.நி செவிலியர் பட்டயப் பள்ளி                     | 20            | -                        | 20                          |
| 3.     | பொறியியல் கல்லூரி                                    |               |                          |                             |
|        | (அ) இளங்கலை பொறியியல் பட்டப் பிரிவு                  | 420           | 273 (65%)                | 147 (35%)                   |

| வ. எண் | பிரிவுகள்                        | மொத்த இடங்கள் | அரசு ஒதுக்கீட்டு இடங்கள் | நிர்வாக ஒதுக்கீட்டு இடங்கள் |
|--------|----------------------------------|---------------|--------------------------|-----------------------------|
|        | (ஆ) முதுகலைப் பட்டம் கட்டிடவியல் | 24            | 17 (72%)                 | 7 (28%)                     |
|        | (இ) கணினி பொறியியல்              | 24            | 17 (72%)                 | 7 (28%)                     |
|        | (ஈ) கணினி பயன்பாடு (MCA)         | 60            | 30 (50%)                 | 30 (50%)                    |
| 4.     | தொழில்நுட்ப பயிலகங்கள்           | 700           | 350 (50%)                | 350 (50%)                   |

## அத்தியாயம்-12

### சாலைப் போக்குவரத்து நிறுவனத்தின் ஆராய்ச்சி

சாலைப் போக்குவரத்து நிறுவனமானது IIT(M) உடன் இணைந்து மாநகரப் போக்குவரத்து பேருந்துகளின் தடயப்பாடு மற்றும் தேவை தொடர்பான ஆராய்ச்சி மேற்கொள்ள நடவடிக்கை எடுக்கப்பட்டுள்ளது. இது தொடர்பாக இரண்டாம் கட்ட கூட்டமானது சாலை போக்குவரத்து நிறுவன அதிகாரிகள், மாநகரப் போக்குவரத்துக் கழக அதிகாரிகள், IIT(M) ஆசிரியர்கள் மற்றும் ஆராய்ச்சி மாணவர்களைக் கொண்டு நடத்தப்பட்டு, ஆராய்ச்சி தொடர்ந்து நடைபெற்று வருகிறது.

#### 12.1 பரிசோதனைக் கூடம் மற்றும் தரம் கண்காணித்தல்:

அகில இந்திய சாலைப் போக்குவரத்துக் கூட்டமைப்பு (ASRTU) மற்றும் இந்திய தரக்காப்பீட்டு நிறுவனம் (BIS) நிர்ணயித்த குறியீடுகளின்படி பரிசோதனைக்காக வரப்பெற்ற பேருந்தில் பயன்படுத்தப்படும் 54 வகையான உதிரி பாகங்களை ஆய்வு செய்வதற்காக பெறப்பட்டதில்,

2016-2017-ஆம் ஆண்டு 30 உதிரி பாகங்கள் ஆய்வு செய்யப்பட்டு, அறிக்கை போக்குவரத்துக் கழகங்களுக்கு அனுப்பப்பட்டது. இப்பரிசோதனைக் கூடத்தில் 2015-16 வரை 5,845 உதிரி பாகங்கள் பரிசோதனை செய்யப்பட்டது.

## 12.2 மேலாளர்கள் மற்றும் இதர பணியாளர்களின் தேர்வு:

அரசுப் போக்குவரத்துக் கழக பணியாளர்கள் மற்றும் அலுவலர்கள் பதவி உயர்வு அளிப்பதற்காக மேலாளர்கள் தேர்வு மற்றும் இதர பிரிவினர்களுக்கான தேர்வு 2015-2016-ஆம் ஆண்டு மே மாதம் இந்நிறுவனத்தால் நடத்தப்பட்டது. இத்தேர்வுகளில் கலந்து கொண்டோர் மற்றும் தேர்ச்சி பெற்றோர் விபரம் பின்வருமாறு:-

| வ. எண் | தேர்வு விபரம்  | தேர்வில் பங்கேற்றவர் | தேர்ச்சி-யடைந்தோர் | சதவீதம்       |
|--------|--|----------------------|--------------------|---------------|
| 1.     | மேலாளர்கள் பதவிக்கான தேர்வு                          | 294                  | 261                | 88.77%        |
| 2.     | கண்காணிப்பாளர் / மேற்பார்வையாளர் பதவிகளுக்கான தேர்வு | 230                  | 218                | 94.78%        |
|        | <b>மொத்தம்</b>                                       | <b>524</b>           | <b>479</b>         | <b>91.41%</b> |

### அத்தியாயம்-13

#### சாலைப் போக்குவரத்து நிறுவனத்தின் மேலாளர் மற்றும் நிர்வாக அலுவலர்களுக்கான பயிற்சி திட்டம்

போக்குவரத்துக் கழக அலுவலர்கள் மற்றும் பணியாளர்களுக்கென பல்வேறு பயிற்சிகள் போக்குவரத்துக் கழக தலைமை அலுவலகங்கள் மற்றும் சாலைப் போக்குவரத்து நிறுவனம், தரமணி ஆகிய இடங்களில் நடத்தப்படுகிறது. இப்பயிற்சிகளை சிறந்த முறையில் நடத்திட, ஆண்டுதோறும் கால அட்டவணை தயாரித்து போக்குவரத்து கழகங்களுக்கு அனுப்பப்பட்டு அதன்படி பயிற்சிகள் நடத்தப்படுகின்றன. பல்வேறு பயிற்சிகள் மற்றும் அதில் கலந்து கொண்டு பயனடைந்தோர் விபரம் பின்வருமாறு:-

| விபரம்   | பயிற்சி வகுப்புகள் எண்ணிக்கை |         |         | கலந்து கொண்டு பயனடைந்தவர்களின் எண்ணிக்கை |         |         |
|--|------------------------------|---------|---------|--|---------|---------|
|  | 2015-16 வரை                  | 2016-17 | மொத்தம் | 2015-16 வரை                              | 2016-17 | மொத்தம் |
| போக்குவரத்து கழக அலுவலகங்களில் நடத்தப்பட்ட பயிற்சிகள்          | 412                          | 0       | 412     | 12,498                                   | 0       | 12,498  |
| சாலைப் போக்குவரத்து நிறுவனம், தரமணியில் நடத்தப்பட்ட பயிற்சிகள் | 883                          | 40      | 923     | 15,836                                   | 749     | 16,585  |

| விபரம்  | பயிற்சி வகுப்புகள் எண்ணிக்கை |           |              | கலந்து கொண்டு பயனடைந்தவர்களின் எண்ணிக்கை |            |               |
|---|------------------------------|-----------|--------------|--|------------|---------------|
|   | 2015-16 வரை                  | 2016-17   | மொத்தம்      | 2015-16 வரை                              | 2016-17    | மொத்தம்       |
| கூட்டங்கள், கருத்தரங்குகள் மற்றும் இதர பயிற்சிகள் | 481                          | 4         | 485          | 9,634                                    | 158        | 9,792         |
| <b>மொத்தம்</b>                                    | <b>1,776</b>                 | <b>44</b> | <b>1,820</b> | <b>37,968</b>                            | <b>907</b> | <b>38,875</b> |

தரமணி தலைமை அலுவலகத்தில் மொத்தம் 40 பணியாளர்கள் பணிபுரிந்து வருகின்றனர். இவர்களில் 9 அலுவலர்கள் மற்றும் இதர பணியாளர்கள் போக்குவரத்துக் கழகங்களிலிருந்து அயற்பணியில் பணிபுரிகின்றனர்.

### 13.1 கனரக வாகன ஓட்டுநர் பயிற்சிப் பள்ளி, கும்மிடிப்பூண்டி :

கும்மிடிப்பூண்டி ஓட்டுநர் பயிற்சிப் பள்ளியில் சிறந்த கண்பார்வை மற்றும் உடல் தகுதியுள்ள விண்ணப்பதாரர்களுக்கு 12 வார கால கனரக வாகன ஓட்டுநர் பயிற்சி, விஞ்ஞான முறைப்படி அளிக்கப்பட்டு வருகிறது.

கும்மிடிப்பூண்டி ஓட்டுநர் பயிற்சிப் பிரிவில் காலாண்டிற்கு 150 மாணவர்கள் வீதம் ஆண்டுதோறும் சுமார் 600 மாணவர்களுக்கு கனரக வாகன ஓட்டுநர் பயிற்சி அளிக்க வசதி ஏற்படுத்தப்பட்டுள்ளது.



12 வார பயிற்சி காலத்தில் பயிற்சி மாணவர்களுக்கு தினந்தோறும் பேருந்துகளில் வாகனம் ஓட்டுதலில் பயிற்சி, வகுப்பறைப் பாடம் மற்றும் பட்டறை / ஆய்வகங்களில் வாகன பராமரிப்பு செய்முறை பயிற்சி ஆகியவை அளிக்கப்படுகிறது. பயிற்சியின் முடிவில் மாணவர்களுக்கு ஓட்டுநர் கல்வி, வாகனவியல், போக்குவரத்து கல்வி, நடத்துநர் கல்வி மற்றும் பொது மக்கள் தொடர்பு ஆகிய பாடங்களில் எழுத்துத் தேர்வு மற்றும் ஓட்டுநர் பயிற்சி தேர்வுகள் நடத்தப்படுகின்றன. இத்தேர்வுகள் மற்றும் மோட்டார் வாகன ஆய்வாளர் தேர்வு ஆகியவற்றில் தேர்ச்சி பெறுவோருக்கு செங்குன்றத்தில் உள்ள மோட்டார் வாகன ஆய்வாளர் அலுவலகத்தில், கனரக வாகன ஓட்டுநர் உரிமம் வழங்கப்படுகிறது. இதன்பின், சாலைப் போக்குவரத்து நிறுவன பயிற்சி தேர்ச்சி சான்றிதழும் வழங்கப்படுகின்றன.

கும்மிடிப்பூண்டி ஓட்டுநர் பயிற்சிப் பிரிவில் 12 வார கனரக ஓட்டுநர் பயிற்சி தவிர, போக்குவரத்துக் கழக ஓட்டுநர்கள், பொதுத் துறை நிறுவனம் மற்றும் தனியார் துறை நிறுவன ஓட்டுநர்கள் பயன்பெறும் வகையில் தற்காப்பாக வாகனம் ஓட்டுதல் பயிற்சி, ஆபத்தான பொருட்களை ஏற்றிச் செல்லும் ஓட்டுநர்களுக்கான சிறப்புப் பயிற்சி, சாலைப்

பாதுகாப்பு விதிகள், எரிபொருள் சிக்கனம், விபத்துக்குள்ளான ஓட்டுநர்களுக்கான சிறப்பு பாதுகாப்பு ஓட்டுநர் பயிற்சி போன்ற பல்வேறு புத்தாக்க மற்றும் புனர்பயிற்சிகள் ஒரு மாதம், 15 நாட்கள், 5 நாட்கள், 3 நாட்கள், 2 நாட்கள் மற்றும் ஒரு நாள் அளிக்கப்படுகின்றது. இப்பயிற்சிகள் சாலை பாதுகாப்பினை மேம்படுத்தும் பொருட்டும் விபத்துகளை குறைக்கும் நோக்கத்திலும் அளிக்கப்படுகிறது.

தற்போது கனரக வாகன ஓட்டுநர் பயிற்சி, கும்மிடிப்பூண்டி மற்றும் திருச்சியை தவிர தமிழ்நாடு அரசு போக்குவரத்துக் கழகங்களுடன் இணைந்து மதுரை, நாகர்கோவில், திண்டுக்கல், திருநெல்வேலி, விருதுநகர், சேலம், தருமபுரி, ஈரோடு, பொள்ளாச்சி, விழுப்புரம், வேலூர், கும்பகோணம், காரைக்குடி, திருச்சி (அரசு விரைவு போக்குவரத்துக் கழகம்) மற்றும் புதுக்கோட்டை ஆகிய 15 மையங்களில் நடத்தப்பட்டு வருகின்றன.

ஓட்டுநர்களின் பயிற்சி பள்ளிகளில் கனரக வாகன ஓட்டுநர் பயிற்சி மற்றும் புத்தாக்கப் பயிற்சி பெற்றோர் விபரம் வருமாறு:-

| வ. எண்                       | விபரம்   | பயிற்சி பெற்றோர் எண்ணிக்கை |              |               |
|------------------------------|--|----------------------------|--------------|---------------|
|                              |  | 2015-16 வரை                | 2016-17      | மொத்தம்       |
| <b>கனரக ஓட்டுநர் பயிற்சி</b> |  |                            |              |               |
| 1                            | கும்மிடிப்பூண்டி   | 21,452                     | 433          | 21,885        |
| 2                            | திருச்சி   | 2,167                      | 72           | 2,239         |
| 3                            | இதர தமிழ்நாடு அரசு போக்குவரத்துக் கழக பயிற்சி மையங்களில் | 31,924                     | 1,071        | 32,995        |
| <b>மொத்தம்</b>               |  | <b>55,543</b>              | <b>1,576</b> | <b>57,119</b> |
| <b>புத்தாக்கப் பயிற்சி</b>   |  |                            |              |               |
| 4                            | கும்மிடிப்பூண்டி மையம்                                   | 54,355                     | 2,994        | 57,349        |

### 13.2 இலகுரக வாகன ஓட்டுநர் பயிற்சி பள்ளிகள்:

இலகுரக வாகன ஓட்டுநர் பயிற்சி அளிப்பதற்காக மூன்று ஓட்டுநர் பயிற்சி பள்ளிகள், சென்னை, ஈரோடு மற்றும் திருச்சிராப்பள்ளியிலும் 1997-98ம் ஆண்டிலிருந்து இயங்கி வருகிறது. இப்பயிற்சி பள்ளிகளில் இதுவரை இலகுரக வாகன ஓட்டுநர் பயிற்சி முடித்தவர்களின் விவரம் வருமாறு:-

| வ. எண்                       | விபரம்        | பயிற்சி பெற்றோர் எண்ணிக்கை |            |              |
|------------------------------|---------------|----------------------------|------------|--------------|
|                              |               | 2015-2016 வரை              | 2016-17    | மொத்தம்      |
| <b>அ) நான்கு வார பயிற்சி</b> |               |                            |            |              |
| 1.                           | தரமணி, சென்னை | 1,515                      | 102        | 1,617        |
| 2.                           | திருச்சி      | 740                        | 11         | 751          |
| 3.                           | ஈரோடு         | -                          | 53         | 53           |
| <b>மொத்தம்</b>               |               | <b>2,255</b>               | <b>166</b> | <b>2,421</b> |
| <b>ஆ) ஆறு வார பயிற்சி</b>    |               |                            |            |              |
| 1.                           | தரமணி, சென்னை | 277                        | 122        | 399          |
| 2.                           | திருச்சி      | -                          | 134        | 134          |
| 3.                           | ஈரோடு         | -                          | 123        | 123          |
| <b>மொத்தம்</b>               |               | <b>277</b>                 | <b>379</b> | <b>656</b>   |
| <b>ஆகமொத்தம்</b>             |               | <b>2,532</b>               | <b>545</b> | <b>3,077</b> |

மேலும், அரசு ஆணை (நிலை) எண். 697, உள் (போக்குவரத்து-5) துறை, நாள் 05.08.2010-ன்படி கனரக வாகன ஓட்டுநர் உரிமம் புதுப்பித்தலுக்காக ஒரு நாள் சிறப்பு பயிற்சி நடத்தப்பட்டு வருகிறது. இப்பயிற்சியில் கலந்து கொண்டு பயனடைந்தோர் விபரம் வருமாறு:-

| வ. எண்  | விபரம்           | பயிற்சி பெற்றோர் எண்ணிக்கை |         |         |
|---------|------------------|----------------------------|---------|---------|
|         |                  | 2015-16 வரை                | 2016-17 | மொத்தம் |
| 1.      | தரமணி, சென்னை    | 5843                       | 282     | 6125    |
| 2.      | கும்மிடிப்பூண்டி | 3201                       | 54      | 3255    |
| 3.      | திருச்சி         | 23796                      | 117     | 23913   |
| மொத்தம் |                  | 32840                      | 453     | 33293   |

சாலைப் போக்குவரத்து நிறுவன தரமணி ஓட்டுநர் பயிற்சி மாதிரி வாகனத்தை 2,429 நபர்கள் பயன்படுத்தியுள்ளனர்.

கும்மிடிப்பூண்டி பயிற்சிப் பிரிவில் மொத்தம் 23 பணியாளர்கள் இந்நாள் வரை, பணிபுரிந்து வருகின்றனர். இவர்களில் 11 நபர்கள் போக்குவரத்து கழகங்களிலிருந்து அயற்பணியில் பணிபுரிந்து வருகின்றனர். மேலும், திருச்சி பயிற்சிப் பிரிவில் இரண்டு அலுவலர்கள் தமிழ்நாடு அரசு போக்குவரத்துக் கழகம் (கும்பகோணம்) விமிடெட்டிலிருந்து கடன் அடிப்படையில் பணிபுரிந்து வருகின்றனர்.

## அத்தியாயம்-14

சாலைப் போக்குவரத்து நிறுவனத்தின் கல்வி நிறுவனங்கள்

### 14.1 சாலை மற்றும் போக்குவரத்து பொறியியல் கல்லூரி, ஈரோடு:

சாலை மற்றும் போக்குவரத்து பொறியியல் கல்லூரி இந்நிறுவனத்தால் 1984-ஆம் ஆண்டு ஈரோட்டில் துவக்கப்பட்டு 33 ஆண்டுகளாக செயல்பட்டு வருகிறது. இக்கல்லூரியில் தற்பொழுது கற்பிக்கப்படும் பிரிவுகள் மற்றும் மாணவர்களின் எண்ணிக்கை பின்வருமாறு:—

| பிரிவு  | தொடங்கப் பட்ட ஆண்டு | ஆண்டிற்கு அனுமதிக்கப்பட்ட மாணவர்களின் எண்ணிக்கை | தற்போது முதலாண்டில் பயிலும் மாணவர்களின் எண்ணிக்கை | முதலாண்டு முதல் நான்காம் ஆண்டு முடிய மொத்த மாணவர்களின் எண்ணிக்கை |
|---|---------------------|---|---|--|
| <b>(அ) பட்டப் படிப்புகள் (பி.இ., / பி.டெக்)</b> |                     |   |   |  |
| தானியியங்கி பொறியியல்                           | 1984                | 60  | 50  | 257  |
| இயந்திர பொறியியல்                               | 1984                | 60  | 59  | 270  |
| கட்டடப் பொறியியல்                               | 1984                | 60  | 52  | 255  |
| கணினி அறிவியல் மற்றும் தகவலியல்                 | 1984                | 60  | 55  | 243  |
| மின்எணுவியல் மற்றும் தொலை தொடர்பு பொறியியல்     | 1992                | 60  | 53  | 253  |
| மின்சாரம் மற்றும் மின்எணு பொறியியல்             | 1992                | 60  | 49  | 249  |
| தகவல் தொழில்நுட்ப பொறியியல்                     | 2002                | 60  | 53  | 223  |

| பிரிவு                                  | தொடங்கப் பட்ட ஆண்டு | ஆண்டிற்கு அனுமதிக்கப்பட்ட மாணவர்களின் எண்ணிக்கை | தற்போது முதலாண்டில் பயிலும் மாணவர்களின் எண்ணிக்கை | முதலாண்டு முதல் நான்காம் ஆண்டு முடிய மொத்த மாணவர்களின் எண்ணிக்கை |
|---|---------------------|---|---|--|
| <b>(ஆ) முதுகலை பட்ட மேற்படிப்புகள்</b>  |                     |   |   |  |
| கணினி பயன்பாட்டில் முதுகலை பட்டம் (MCA) | 1996-97             | 60  | 0   | 39   |
| முதுகலை பட்டம் (கட்டிடவியல்)            | 2003-04             | 24  | 20  | 44   |
| முதுகலை பட்டம் (கணினி அறிவியல்)         | 2014-15             | 24  | 5   | 11   |
| <b>மொத்தம்</b>                          |                     | <b>528</b>                                      | <b>396</b>  | <b>1844</b>  |

இப்பொறியியல் கல்லூரியில், 85 ஆசிரியர்கள் மற்றும் 85 ஆசிரியரல்லாத பணியாளர்கள் ஆக மொத்தம் 170 பணியாளர்கள் பணிபுரிகிறார்கள். இக்கல்லூரியில் பணிபுரியும் ஆசிரியர்களில் 37 ஆசிரியர்கள் முனைவர் பட்டம் பெற்றுள்ளனர்.

இங்குள்ள எட்டு தங்கும் விடுதிகளில் 1,156 மாணவ, மாணவியர்கள் தங்கி கல்வி பயில்கின்றனர். இப்பொறியியல் கல்லூரி நூலகத்தில் மொத்தம் 44,277 புத்தகங்களும், புத்தக வங்கியில் 3,355 புத்தகங்களும் உள்ளன. மேலும், 510 இதழ்கள் வரவழைக்கப்படுகிறது. இதில் 74 தேசிய இதழ்களும் அடங்கும்.

இதுவரை, இக்கல்லூரி 8524 பொறியியல் பட்டதாரிகளையும், 913 முதுநிலை கணினி பயன்பாடு பட்டதாரிகளையும், 170 முதுகலை கட்டிடவியல் பட்டதாரிகளையும், 18 முதுகலை வெப்பவியல் பட்டதாரிகளையும் மற்றும் 18 முதுநிலை கணினி அறிவியல் பட்டதாரிகளையும் உருவாக்கியுள்ளது.

#### 14.2 பெருந்துறை மருத்துவக் கல்லூரி மற்றும் மருத்துவமனை, பெருந்துறை:

இந்நிறுவனத்தின் கீழ் இயங்கிவரும் பெருந்துறை மருத்துவக் கல்லூரி 1986-ல் தொடங்கப்பட்டு 1992-93 ஆம் கல்வியாண்டிலிருந்து ஈரோடு மாவட்டம், பெருந்துறையில் செயல்பட்டு வருகின்றது. இக்கல்லூரியில் ஆண்டொன்றிற்கு 60 மாணவர்கள் மருத்துவ பட்டப்படிப்பில் சேர்ந்து பயின்று வருகிறார்கள். இக்கல்லூரியில் தற்சமயம் மொத்தம் 302 மாணவ, மாணவியர்கள் மருத்துவ பட்டப்படிப்பு (MBBS) பயின்று வருகின்றார்கள். மேலும் 58 மாணவர்கள் கட்டாயச் சுழற்சி உள்ளிருப்பு மருத்துவ பணிக்கான (Compulsory Rotatory Residential Internship) பயிற்சி பெற்று வருகின்றனர்.



மாணவ, மாணவியர்கள் தங்கும் வசதிக்காக தனித்தனி விடுதி வசதிகள் ஏற்படுத்தப்பட்டுள்ளன. இவ்விடுதிகளில் மொத்தம் 318 மாணவர்கள் தங்கி கல்வி பயின்று வருகின்றனர். நூலகத்தில் மொத்தம் 9,767 புத்தகங்களும் மற்றும் 101 இதழ்களும் உள்ளன.

பெருந்துறை மருத்துவக் கல்லூரி மற்றும் மருத்துவமனையில் சராசரியாக தினந்தோறும் 674 வெளிநோயாளிகள் (Out-patients) மற்றும் இராமலிங்கம் காசநோயாளர் நல மருத்துவ நிலையத்தில் 41 வெளிநோயாளிகள் (Out patients) மருத்துவம் பெற்று வருகின்றனர். பெருந்துறை மருத்துவக் கல்லூரி மற்றும் மருத்துவமனையில், 300 படுக்கை வசதியும் இராமலிங்கம் காசநோயாளர் நல மருத்துவ நிலையத்தில் 120 படுக்கை வசதியும் உள்ளது. பெருந்துறை மருத்துவக் கல்லூரி மற்றும் மருத்துவமனையின் படுக்கை உபயோகத்தின் சராசரி விகிதம் 96.88% ஆகும். இராமலிங்கம் காசநோயாளர் நல மருத்துவ நிலையத்தில் படுக்கை உபயோகத்தின் சராசரி விகிதம் 45.2% ஆகும்.

பெருந்துறை மருத்துவக் கல்லூரியில் 129 மருத்துவர்களும், 119 மருத்துவம் சார்ந்த பணியாளர்களும் மற்றும் 111 இதர பணியாளர்களும் ஆக மொத்தம் 359 பணியாளர்கள் பணி செய்து வருகிறார்கள். இதுவரை 1,484 மருத்துவர்களை பெருந்துறை மருத்துவக் கல்லூரி உருவாக்கியுள்ளது.

#### 14.3 சாலைப் போக்குவரத்து நிறுவனத்தின் செவிலியர் பயிற்சிப் பள்ளி, பெருந்துறை:

பெருந்துறை மருத்துவக் கல்லூரி வளாகத்தில் செவிலியர் பட்டயப் படிப்பு 2008-2009-ஆம் ஆண்டு முதல் நடத்தப்பட்டு வருகிறது. ஆண்டுதோறும் அரசு போக்குவரத்துக் கழக பணியாளர்களின் வாரிசுதாரர்களில் 20 மாணவிகள் தேர்ந்தெடுக்கப்பட்டு அனுமதிக்கப்படுகிறார்கள். இவ்வாண்டில் 46 மாணவிகள் செவிலியர் பட்டயப்படிப்பும், 13 மாணவிகள் செவிலியர் பயிற்சியும் பெறுகின்றனர்.

#### 14.4 சாலைப் போக்குவரத்து நிறுவனத்தின் தொழில்நுட்ப பயிலக கல்லூரிகள்:

சாலைப் போக்குவரத்து நிறுவனத்தின் கீழ் மூன்று தொழில்நுட்ப பயிலக நிறுவனங்கள், குரோம்பேட்டை (சென்னை), பர்கூர் (கிருஷ்ணகிரி) மற்றும் திருநெல்வேலி

ஆகிய இடங்களில் 1992-1993-ஆம் ஆண்டிலிருந்து செயல்பட்டு வருகின்றன. 2013-2014-ஆம் ஆண்டில் புதியதாக தொடங்கிய இயந்திரவியல் தொழில்நுட்பப் பிரிவு, 60 பேர் அனுமதிக்கும் வகையில் மூன்று தொழில்நுட்ப பயிலகங்களுக்கும் அனுமதி பெறப்பட்டுள்ளது.

தொழில்நுட்பக் கல்லூரியில் ஆண்டுதோறும் தற்போது பயிற்றுவிக்கும் பட்டயப் படிப்புகள், பட்டயப் படிப்பிற்கு சேர்த்துக் கொள்ளப்படும் மாணவ, மாணவியர்களின் எண்ணிக்கை விபரங்கள் வருமாறு:-

| விபரம்  | தொடங்கப்பட்ட ஆண்டு | ஆண்டிற்கு அனுமதிக்கப்பட்ட மாணவர்களின் எண்ணிக்கை | தற்போது முதலாண்டில் பயிலும் மாணவர்களின் எண்ணிக்கை | முதலாண்டு முதல் இறுதி ஆண்டு முடிய மொத்த மாணவர்களின் எண்ணிக்கை |
|---|--------------------|---|---|---|
| <b>சா.போ.நி. பாலிடெக்னிக் கல்லூரி, குரோம்பேட்டை, சென்னை</b> |                    |   |   |   |
| மின்சாரம் மற்றும் மின்னணுவியல்                              | 1992               | 60  | 58  | 193   |
| மின்னணுவியல் மற்றும் தொலை தொடர்பியல்                        | 1992               | 60  | 46  | 158   |
| கணினி தொழில்நுட்பம்   | 1992               | 60  | 35  | 109   |
| இயந்திரவியல் தொழில்நுட்பம்                                  | 2013               | 60  | 51  | 192   |
| <b>மொத்தம் (அ)</b>  |                    | <b>240</b>                                      | <b>190</b>  | <b>652</b>  |

| விபரம்  | தொடங்கப்பட்ட ஆண்டு | ஆண்டிற்கு அனுமதிக்கப்பட்ட மாணவர்களின் எண்ணிக்கை | தற்போது முதலாண்டில் பயிலும் மாணவர்களின் எண்ணிக்கை | முதலாண்டு முதல் இறுதி ஆண்டு முடிய மொத்த மாணவர்களின் எண்ணிக்கை |
|---|--------------------|---|---|---|
| <b>சா.போ.நி. பாலிடெக்னிக் கல்லூரி, பர்கூர்</b>      |                    |   |   |   |
| மின்சாரம் மற்றும் மின்னணுவியல்                      | 1992               | 60  | 47  | 178   |
| மின்னணுவியல் மற்றும் தொலை தொடர்பியல்                | 1992               | 60  | 36  | 125   |
| கணினி தொழில்நுட்பம்                                 | 1992               | 60  | 34  | 121   |
| இயந்திரவியல்  | 2013               | 60  | 58  | 197   |
| <b>மொத்தம் (அ)</b>                                  |                    | <b>240</b>                                      | <b>175</b>  | <b>621</b>  |
| <b>சா.போ.நி. பாலிடெக்னிக் கல்லூரி, திருநெல்வேலி</b> |                    |   |   |   |
| மின்சாரம் மற்றும் மின்னணுவியல்                      | 1992               | 60  | 57  | 191   |
| மின்னணுவியல் மற்றும் தொலை தொடர்பியல்                | 1992               | 60  | 46  | 148   |
| கணினி தொழில்நுட்பம்                                 | 1992               | 40  | 23  | 87  |
| இயந்திரவியல் தொழில்நுட்பம்                          | 2013               | 60  | 54  | 197   |
| <b>மொத்தம் (ஆ)</b>                                  |                    | <b>220</b>                                      | <b>180</b>  | <b>623</b>  |
| <b>மொத்தம் (அ)+(ஆ)+(இ)</b>                          |                    | <b>700</b>                                      | <b>545</b>  | <b>1,896</b>  |

இம்மூன்று தொழில்நுட்ப பயிலகங்களில் இதுவரை 8,892 மாணவர்கள் பட்டயம் பெற்றுள்ளனர். (குரோம்பேட்டை 3,128, பர்கூர் 2,953 மற்றும் திருநெல்வேலி 2,811).

சாலைப் போக்குவரத்து நிறுவனம் மற்றும் அதன் கிளை நிறுவனங்களில் பணிபுரியும் அலுவலர்கள் மற்றும் கல்வி பயிலும் மாணவர்களின் எண்ணிக்கை விபரம் பின்வருமாறு:—

| வ. எண்         | விபரம்   | அலுவலர்களின் எண்ணிக்கை | மாணவர்களின் எண்ணிக்கை |
|----------------|--|------------------------|-----------------------|
| 1.             | சாலைப் போக்குவரத்து நிறுவனம், தரமணி சென்னை                   | 40                     | —                     |
| 2.             | ஓட்டுநர் பயிற்சி பிரிவு, கும்மிடிப்பூண்டி                    | 23                     | —                     |
| 3.             | ஓட்டுநர் பயிற்சி பிரிவு, திருச்சி                            | 2                      | —                     |
| 4.             | சாலை மற்றும் போக்குவரத்து பொறியியல் கல்லூரி, ஈரோடு           | 170                    | 1,835                 |
| 5.             | பெருந்துறை மருத்துவக் கல்லூரி, பெருந்துறை                    | 353                    | 360                   |
| 6.             | சா.போ.நி. செவிலியர் பள்ளி பெருந்துறை                         | 06                     | 59                    |
| 7.             | சாலைப் போக்குவரத்து நிறுவன தொழில்நுட்ப கல்லூரி, குரோம்பேட்டை | 31                     | 652                   |
| 8.             | சாலைப் போக்குவரத்து நிறுவன தொழில்நுட்ப கல்லூரி, பர்கூர்      | 28                     | 621                   |
| 9.             | சாலைப் போக்குவரத்து நிறுவன தொழில்நுட்ப கல்லூரி, திருநெல்வேலி | 37                     | 623                   |
| <b>மொத்தம்</b> |  | <b>690</b>             | <b>4,150</b>          |

## அத்தியாயம்-15

### மோட்டார் வாகனப் பராமரிப்புத் துறை

தமிழ்நாடு முழுவதும் உள்ள அரசுத்துறை வாகனங்களின் பழுதுநீக்கம் மற்றும் பராமரிப்புப் பணிகளை மேற்கொள்வதற்காக பல்வேறு மாவட்டத் தலைநகரங்களில் 20 அரசுத் தானியங்கிப் பணிமனைகளை, மூன்று மண்டல துணை இயக்குநர் இயக்ககத்துடன், இயக்குநரைத் துறைத் தலைவராகக் கொண்டு, மோட்டார் வாகனப் பராமரிப்புத் துறை இயங்கி வருகிறது.

பொதுமேலாளர் அலுவலகம், சென்னையிலும், மூன்று அரசு தானியங்கி பணிமனைகள் திருச்சி, மதுரை மற்றும் சேலத்தில், மண்டல துணை இயக்குநரின் கட்டுப்பாட்டில் இயங்கி வருகின்றன. மற்ற சார்நிலை அலுவலகங்கள் கோவை, வேலூர், தருமபுரி, நாகர்கோவில், தூத்துக்குடி, விழுப்புரம், கடலூர், ஈரோடு, தஞ்சாவூர், உதகமண்டலம், இராமநாதபுரம், காஞ்சிபுரம், திருநெல்வேலி, விருதுநகர், சிவகங்கை, திண்டுக்கல் ஆகிய இடங்களில் தானியங்கி பொறியாளர்களின் கட்டுப்பாட்டின் கீழ் இயங்கி வருகிறது.

சுமார் 20,361-க்கும் மேற்பட்ட அரசுத்துறை வாகனங்களை பராமரித்து வரும் இத்துறையின் கட்டுப்பாட்டில், முக்கிய பிரமுகர்கள் மற்றும் அரசுச் செயலர்களின் வாகனங்களுக்கான சிறுசிறு பழுதுகளை நீக்க சுத்திகரிப்புப் பணிகளை கவனிப்பதற்காக, சென்னையில் தலைமைச் செயலகத்தின் அருகில் சுத்திகரிப்பு பணி நிலையம் ஒன்று செயல்பட்டு வருகிறது. அரசுத்துறை ஊர்திகளுக்கு எரிபொருள் வழங்குவதற்காக இத்துறையின் பல்வேறு பணிமனைகளில் மொத்தம் 10 எரிபொருள் கிடங்குகளும் இயக்கப்பட்டு வருகின்றன.

மோட்டார் வாகனப் பராமரிப்புத் துறையின் கீழ் இயங்கும் திருச்சி, சேலம் மற்றும் மதுரை ஆகிய அரசு தானியங்கிப் பணிமனைகளில் ஓட்டுநர்களின் பணித்திறமையை மேம்படுத்தவும் மற்றும் அனைத்து அரசுத் துறைகளில் பணிபுரியும் அனைத்து ஓட்டுநர்களுக்கும் புத்துணர்ச்சி பயிற்சி அளிக்கும் பொருட்டு “அம்மா” ஓட்டுநர் பயிற்சி நிறுவனம்” தொடங்குவதற்கு நடவடிக்கை மேற்கொள்ளப்பட்டு வருகிறது.

2016-2017-ஆம் ஆண்டில் நவீன ரக ஊர்திகளை பழுது நீக்கம் செய்வதற்காக 14 தொழிநுட்பப் பணியாளர்களுக்கு பயிற்சி அளிக்கப்பட்டுள்ளது. இத்துறையின் மூலம் பழுதுநீக்கம் செய்யப்பட்ட வாகனங்களின் எண்ணிக்கை 26,913 ஆகும்.

2016-2017-ஆம் ஆண்டில் பயனற்றதென கழிவு செய்யப்பட்ட வாகனங்களின் எண்ணிக்கை.

| வருடம்  | கனரக<br>மோட்டார்<br>வாகனங்கள் | கார் | ஈப்பு | வேன் | மோட்டார்<br>சைக்கிள் | மொத்தம் |
|---------|-------------------------------|------|-------|------|----------------------|---------|
| 2016-17 | 119                           | 138  | 453   | 68   | 704                  | 1482    |



## அத்தியாயம்-16

### சென்னை ஒருங்கிணைந்த பெருநகர் போக்குவரத்து ஆணையம் (CUMTA):

சென்னை மாநகருக்காக ஒருங்கிணைந்த பெருநகர் போக்குவரத்து குறித்த அனைத்து அம்சங்களையும் கண்காணிக்க, ஒருங்கிணைந்த பெருநகர் போக்குவரத்து ஆணையத்தை உருவாக்குகின்ற அடிப்படைப் பணிகள் தொடங்கப்பட்டுள்ளன. சென்னையில் உள்ள பல்வேறு பெரிய போக்குவரத்து முகமைகளான அதிவேக மக்கள் திரள் போக்குவரத்து (MRTS), செயல்படுத்தப்படவுள்ள மோனோ இரயில் திட்டம், சென்னை மெட்ரோ இரயில், மாநகர் போக்குவரத்துக் கழகம், சென்னை மாநகராட்சி, சென்னை போக்குவரத்துக் காவல் மற்றும் சென்னை பெருநகர் வளர்ச்சிக் குழுவும் ஆகியவற்றிற்கு இடையே மேலான ஒருங்கிணைப்பினை ஏற்படுத்துவதே சென்னை ஒருங்கிணைந்த பெருநகர் போக்குவரத்து ஆணையத்தின் (CUMTA) முக்கிய நோக்கமாகும்.

### 16.1 மோனோ இரயில் திட்டம்:

சென்னை மாநகரில் உள்ள பல்வேறு வகை போக்குவரத்து பயன்பாட்டில் 27 விழுக்காடு மக்கள் மட்டுமே பொதுப் போக்குவரத்து வசதிகளை பயன்படுத்துகின்றனர். இது 2026-ஆம் ஆண்டில் 46 விழுக்காடாக உயர்த்தப்பட வேண்டும். தமிழக அரசு மோனோ இரயில் திட்டத்தினை சென்னை மாநகரில் தற்போதுள்ள மற்றும் வரவிருக்கின்ற போக்குவரத்து வசதிகளுடன் ஒருங்கிணைத்து செயல்படுத்த முடிவெடுத்துள்ளது.

சென்னை மோனோ இரயில் திட்டத்தை 43.48 கி.மீ. (தோராயமாக) தொலைதூரத்திற்கு கீழ்க்கண்ட இரு திட்டங்களாகச் செயல்படுத்த முடிவெடுத்துள்ளது.

**திட்டம் 1 : பூந்தமல்லி முதல் கத்திப்பாரா வரை இணைப்புடன் போரூரிலிருந்து வடபழனி வரை (20.68 கி.மீ):**

இத்திட்டம், பொது மற்றும் தனியார் பங்களிப்புடன், ரூ.3,267 கோடி திட்ட மதிப்பில், வடிவமைத்து, நிதி திரட்டி, கட்டமைத்து, பராமரித்து, ஒப்படைக்கும் (Design, Build,

Finance, Operate and Transfer) அடிப்படையில் செயல்படுத்தப்பட உள்ளது.

**திட்டம் 2 : வண்டலூர் முதல் வேளச்சேரி வரை (22.80 கி.மீ)**

இத்திட்டத்தை ரூ.3135.63 கோடி திட்ட மதிப்பில், பன்னாட்டு நிதியுதவியுடன் செயல்படுத்தப்படவுள்ளது.

## அத்தியாயம்-17

### துறைகளுக்கு இடையேயான ஒருங்கிணைப்பு

போக்குவரத்துத் துறையானது, தென்னக இரயில்வே துறை, சிவில் விமானப் போக்குவரத்துத்துறை, தபால் துறை மற்றும் தொலைதொடர்புத்துறை ஆகிய மத்திய அரசுத்துறைகளின் போக்குவரத்து தொடர்பான மேம்பாட்டுத் திட்டங்களை தமிழகத்தில் செயல்படுத்தும் ஒருங்கிணைப்புத் துறையாக விளங்குகிறது.

1. மேற்கண்ட துறைகளிடமிருந்து பெறப்படுகின்ற நிலத்தேவை தொடர்பான கருத்துருக்கள் மீது மாவட்ட ஆட்சித்தலைவர் மற்றும் நில நிர்வாக ஆணையரின் பரிந்துரைக்காக அனுப்பப்படும்.
2. கையகப்படுத்தப்பட்ட நிலங்கள் உரிய துறைகளிடம், அவைகளின் திட்டங்களைத் தொடங்குவதற்கு ஒப்படைக்கப்படுகின்றன.

### 17.1. விமான நிலையங்களை நவீனமயமாக்குதல் மற்றும் விரிவாக்கம் செய்தல்:

இந்திய விமான நிலைய ஆணையம், விரிவாக்குதல் மற்றும் நவீனமயமாக்குதல் திட்டத்தின்கீழ், சென்னை விமான நிலையம் மற்றும் பெருநகர் அல்லாத விமான நிலையங்களான (Non-Metro Airports) மதுரை, திருச்சி, கோயம்புத்தூர், தூத்துக்குடி மற்றும் சேலம் ஆகிய விமான நிலையங்களை மேம்படுத்த திட்டம் மேற்கொண்டுள்ளது. இத்திட்டத்திற்கு தேவைப்படும் நிலங்களை விமான நிலையங்கள் ஆணையத்திடமிருந்து பெறப்படும் கோரிக்கைகளின் அடிப்படையில் வழங்க, தமிழக அரசால் தேவையான நடவடிக்கை எடுக்கப்பட்டு வருகின்றது. அரசு, இந்திய விமான நிலையங்கள் ஆணையகம் கேட்டுக்கொண்டதன் பேரில் மேற்சொன்ன திட்டப் பணிகளுக்கு எந்தவித வில்லங்கமும் இன்றி இலவசமாக தேவையான நிலத்தை வழங்குவதற்கு நடவடிக்கை எடுத்து வருகின்றது.

அரசு, 2016-ஆம் ஆண்டு தேசிய விமான போக்குவரத்து கொள்கையின் கீழ், செயல்பாட்டில் உள்ள விமான ஓடு தளங்கள் (Air-Strips) மற்றும் விமான நிலையங்களை புதுப்பிப்பதன் வாயிலாக, மாநிலத்தில் உள்ள பயன்பாட்டில் இல்லாத மற்றும் குறைந்த பயன்பாட்டில் உள்ள விமான

நிலையங்களுக்கு, விமான போக்குவரத்து இணைப்பிற்கு வகைப்படுத்துவதற்காக விமானப் போக்குவரத்து அமைச்சகத்துடன் 08.06.2017 அன்று மண்டலங்களுக்குள் விமான போக்குவரத்து இணைப்புத் திட்டத்தை (RCS) – “உடான்” செயல்படுத்துவதற்காக புரிந்துணர் ஒப்பந்தம் செய்து கொண்டுள்ளது.

மாநிலத்தில், மண்டலங்களுக்குள் விமானப் போக்குவரத்து இணைப்புத் திட்டத்தை – (உடான்) செயல்படுத்துவதற்காக தமிழ்நாட்டில் 13 விமான நிலையங்கள் கண்டறியப்பட்டுள்ளன. மொத்தம் உள்ள 13 விமான நிலையங்களுள், மேம்பாட்டாளர்களால் (Promoters) பின்வரும் விமான நிலையங்கள் முதல் கட்டமாக தேர்வு செய்யப்பட்டுள்ளது.

(1) நெய்வேலி (2) சேலம் (3) ஓசூர்

ஏனைய 10 விமான நிலையங்களில், முதலீடு செய்வதற்கு மேம்பாட்டாளர்களை ஊக்குவிக்க முயற்சிகள் மேற்கொள்ளப்பட்டு வருகின்றன. ஒவ்வொரு விமான நிலையத்திற்கும் 50% இருக்கைகளேனும் ரூ.2,500/-க்கு விற்பனை செய்யப்படுவதை உறுதிசெய்வதற்கு நிபந்தனையுடன் கூடிய உதவித்தொகை வழங்கப்படும். இது

தொடக்க ஆண்டுகளில் விமான நிலையத்தை மேம்படுத்த உதவும்.

### 17.2 பசுமை விமான நிலையம்:

2023 தொலை நோக்கு திட்டத்தின் கீழ், சென்னை அருகே பசுமை விமான நிலையம் அமைக்கப்படும் என அறிவித்துள்ளது. அதற்கு அரசு பொது தனியார் பங்கேற்பு முறை அல்லது முழு நிதியுதவி ஆகிய வகையில் செயல்படுத்தப்படும்.

### 17.3 இரயில்வே திட்டம்:

தமிழ்நாட்டின் இரயில்வே சேவைகள் தென்னக இரயில்வே மூலம் பராமரிக்கப்படுகின்றன. சென்னை, திருச்சி, மதுரை, சேலம் மற்றும் பாலக்காடு கோட்டத்தின் சில பகுதியும் மாநிலத்தில் அடங்கும். இம்மாநிலம், 3450 கி.மீ. அகல இருப்புப் பாதையைக் கொண்டுள்ளது.

தென்னக இரயில்வே துறை, இருவழிப்பாதை அமைத்தல், மின் இணைப்பு வழங்குதல், சரக்கு மற்றும் அதிவேக இரயில்வே இணைப்புகளுக்கான புதிய இருப்புப் பாதை அமைத்தல் போன்ற பணிகளை செயல்படுத்துவதற்கான நிலம் கையகப்படுத்துதல் பணிக்காக போக்குவரத்துத்துறை

உதவுகிறது. தற்போது, புதிய இருப்புப் பாதைகள் மற்றும் பல்வேறு இருவழி பாதைத் திட்டங்கள் மேற்கொள்ளப்பட்டு வருகின்றன.

#### 17.4 புதிய இருப்புப் பாதைகள்:

அருப்புக்கோட்டை வழியாக மதுரை-தூத்துக்குடியின் ஒரு பகுதியாக மிளவிட்டானிலிருந்து மேலமருதூர் வரையில் புதிய இருப்புப் பாதைகள் தொடங்கப்பட்டுள்ளன. இந்த புதிய இருப்புப் பாதை, இப்பகுதியின் துறைமுகங்கள் மற்றும் இனி வரக்கூடிய மின் தளவாடங்களுக்கும் ஒரு முக்கிய இணைப்பினை வழங்கும்.

#### 17.5 இருவழிப்பாதை:

தற்போது, விழுப்புரம்-திண்டுக்கல் இருவழிப்பாதையுடன் மின் இணைப்பு வழங்கும் பணி மேற்கொள்ளப்பட்டு வருகிறது. இத்திட்டம் தமிழ்நாட்டின் வடக்கு மற்றும் தெற்கு பகுதிகளை இணைக்கின்ற மதிப்புமிக்க திட்டமாகும். இத்திட்டம், உயர் உத்திமுறையில் முக்கியத்துவமானது. ஏனெனில், பயணிகளின் போக்குவரத்து தேவையை நிறைவேற்றும் வகையில் இத்திட்டம் உத்திசார்ந்த முக்கியத்துவம் கொண்டதாக விளங்குகிறது. ஒமலூரிலிருந்து மேட்டூர் அணை



வரையிலான இருவழிப் பாதைக்கான ஏனைய திட்டங்கள் மேற்கொள்ளப்பட்டு வருகின்றன.

### 17.6 அகல இருப்புப்பாதை:

விழுப்புரம் மாவட்டத்தைச் சுற்றி 11 கிராமங்களில் 48.01 ஹெக்டேர் அளவுக்கு சின்ன சேலம் முதல் கள்ளக்குறிச்சி வரை அகல இருப்புப் பாதைத் திட்டம் மேற்கொள்ளப்படுகிறது.

### III முடிவுரை:

இந்தியாவில் தமிழ்நாட்டை வளமிக்க, முன்னேற்றமுடைய மாநிலமாகவும், வறுமையில்லா மற்றும் மக்கள் அனைவரும் நவீன சமூகத்தின் அனைத்து அடிப்படை வசதியைப் பெற்று சுற்றுசூழலுடன் இணக்கமான ஈடுபாட்டுடன் வாழ வகை செய்வதே, தமிழ்நாடு-2023 தொலை நோக்கு திட்டத்தின் நோக்கமாகும்.

போக்குவரத்துத் துறையானது, அனைத்து தரப்பு மக்களின் பயணத்தேவையினை உணர்ந்து திறம்பட அவற்றை வழங்கி வருகிறது. மேலும், அனைத்து மக்களும் பயணிக்கக்கூடிய வகையிலான பேருந்து சேவைகளை உறுதி செய்து வருகிறது. மாணவர்கள், மாற்றுத்திறனாளிகள்,

மூத்த குடிமக்கள் என அனைவரும் நலத் திட்டங்கள் மற்றும் மானியங்களின் மூலம் பயனடைகின்றனர்.

மக்களுக்காக போக்குவரத்து தரத்தினை மேம்படுத்துவதற்கான அனைத்து முயற்சிகளும் தொடர்ந்து மேற்கொள்ளப்பட்டு வருகின்றன. அரசு, பொது மக்களின் போக்குவரத்து வசதிக்காக இயன்றவரையில் திறமையான முறையில் ஈடுபட்டுவருகிறது.

**எம்.ஆர். விஜயபாஸ்கர்**  
**போக்குவரத்துத்துறை அமைச்சர்**

## இணைப்பு

மானியக் கோரிக்கை எண். 48

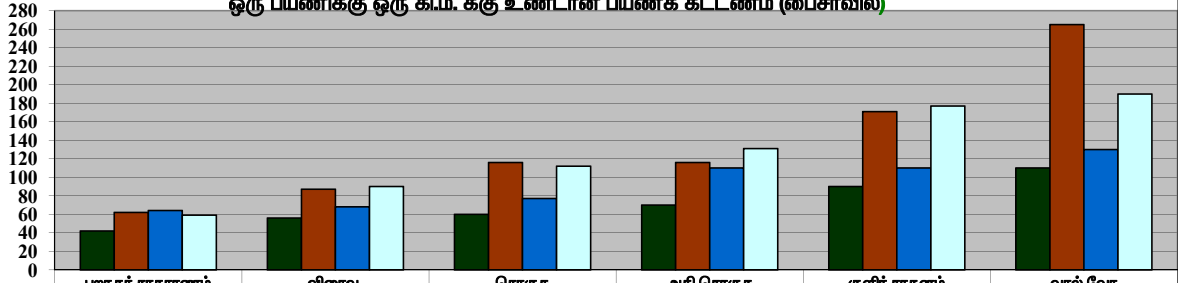
போக்குவரத்துத் துறை

வரவு-செலவுத் திட்ட மதிப்பீடு 2017-2018

(ரூபாய் ஆயிரத்தில்)

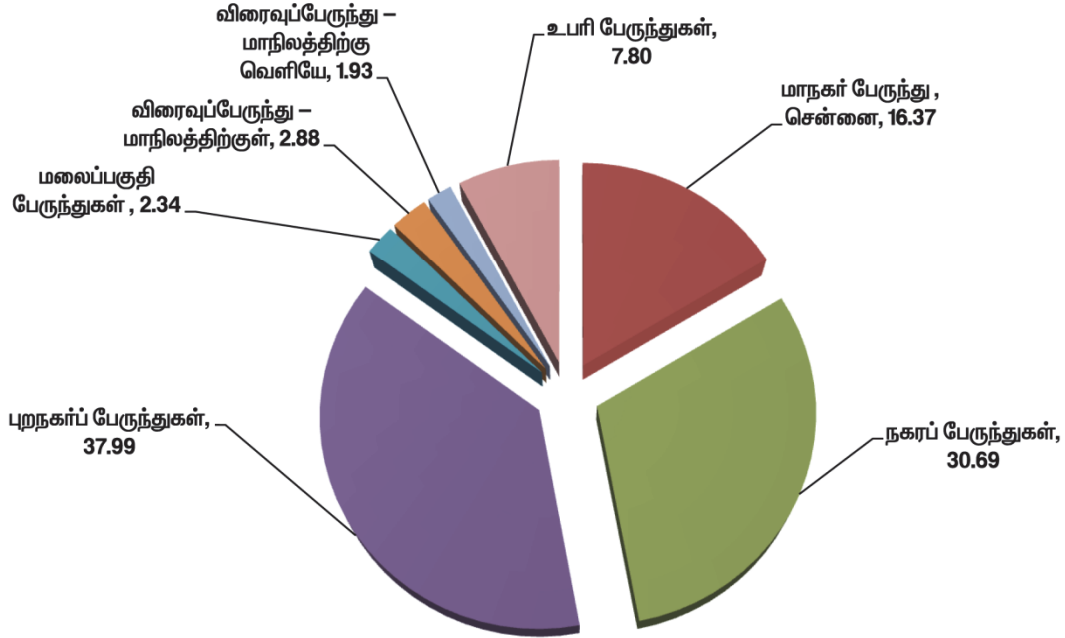
| வ. எண் | துறை தலைமையகம்                    | வருவாய்     | மூலதனம்   | கடன்      | மொத்தம்     |
|--------|-----------------------------------|-------------|-----------|-----------|-------------|
| 1      | தலைமைச் செயலகம்                   | 1,404,09,07 | 350,00,04 | 375,00,09 | 2,129,09,20 |
| 2      | மோட்டார் வாகனப் பராமரிப்புத் துறை | 62,46,83    | 1         | -         | 62,46,84    |
|        | மொத்தம்                           | 1,466,55,90 | 350,00,05 | 375,00,09 | 2,191,56,04 |

**பிற்சேர்க்கை - 1**  
**(1.2) கழகங்களின் பயணக் கட்டணம் (தென் மாநிலங்களோடு ஒப்பிடுதல்)**  
**ஒரு பயணிக்கு ஒரு கி.மீ. க்கு உண்டான பயணக் கட்டணம் (பைசாவில்)**



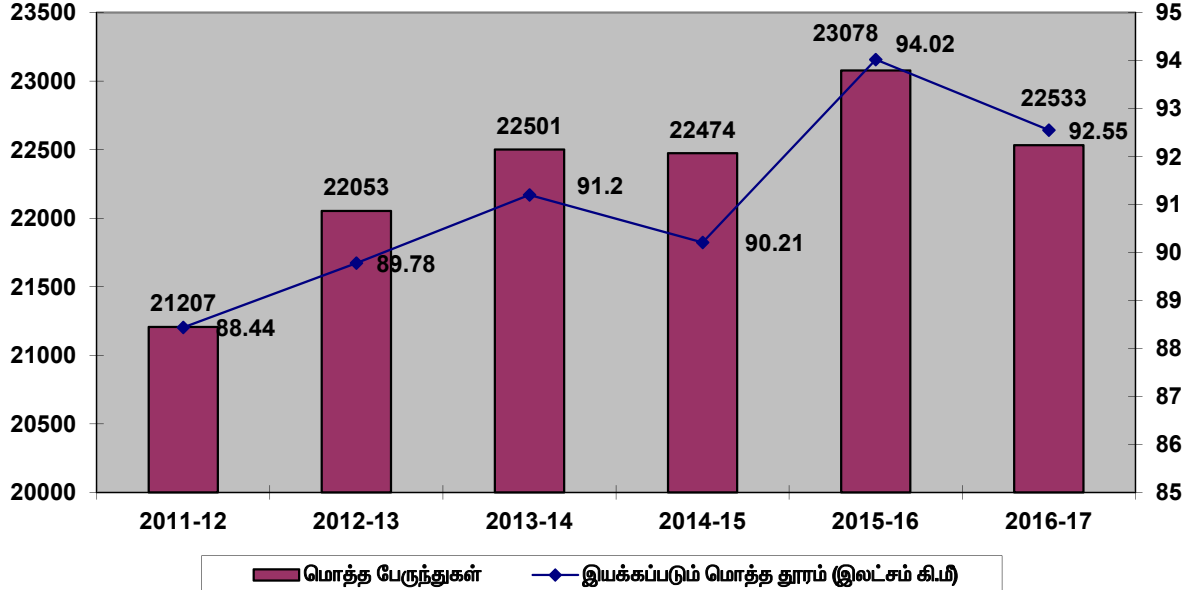
|                        |    |    |     |     |     |     |
|------------------------|----|----|-----|-----|-----|-----|
| ■ தமிழ்நாடு 18.11.2011 | 42 | 56 | 60  | 70  | 90  | 110 |
| ■ ஆந்திரா 24.10.2015   | 62 | 87 | 116 | 116 | 171 | 265 |
| ■ கேரளா 20.05.2014     | 64 | 68 | 77  | 110 | 110 | 130 |
| □ கர்நாடகா 10.01.2015  | 59 | 90 | 112 | 131 | 177 | 190 |

**பிற்சேர்க்கை – 2**  
**(1.3) போ.வ.கழக – பேருந்துகளின் வகைகள் 31.03.2017**  
**அன்றுள்ளவாறு**

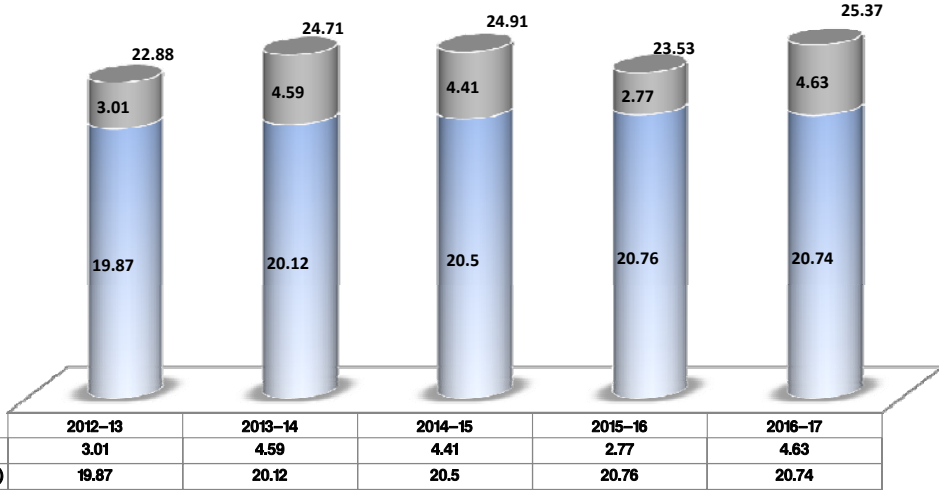


### பிற்சேர்க்கை - 3

(1.4) செயல்பாட்டு திறன் குறியீடுகள் 2011-12 முதல் 2016-17 வரை



**பிற்சேர்க்கை - 4**  
**( 1.6 ) வருவாய் / நாள் ஒன்றுக்கு (ரூபாய் கோடியில்)**



|                                   |       |       |      |       |       |
|-----------------------------------|-------|-------|------|-------|-------|
| இதர வருவாய் (நாள் ஒன்றுக்கு)      | 3.01  | 4.59  | 4.41 | 2.77  | 4.63  |
| பேருந்து வருவாய் (நாள் ஒன்றுக்கு) | 19.87 | 20.12 | 20.5 | 20.76 | 20.74 |